



# VÝROČNÍ ZPRÁVA

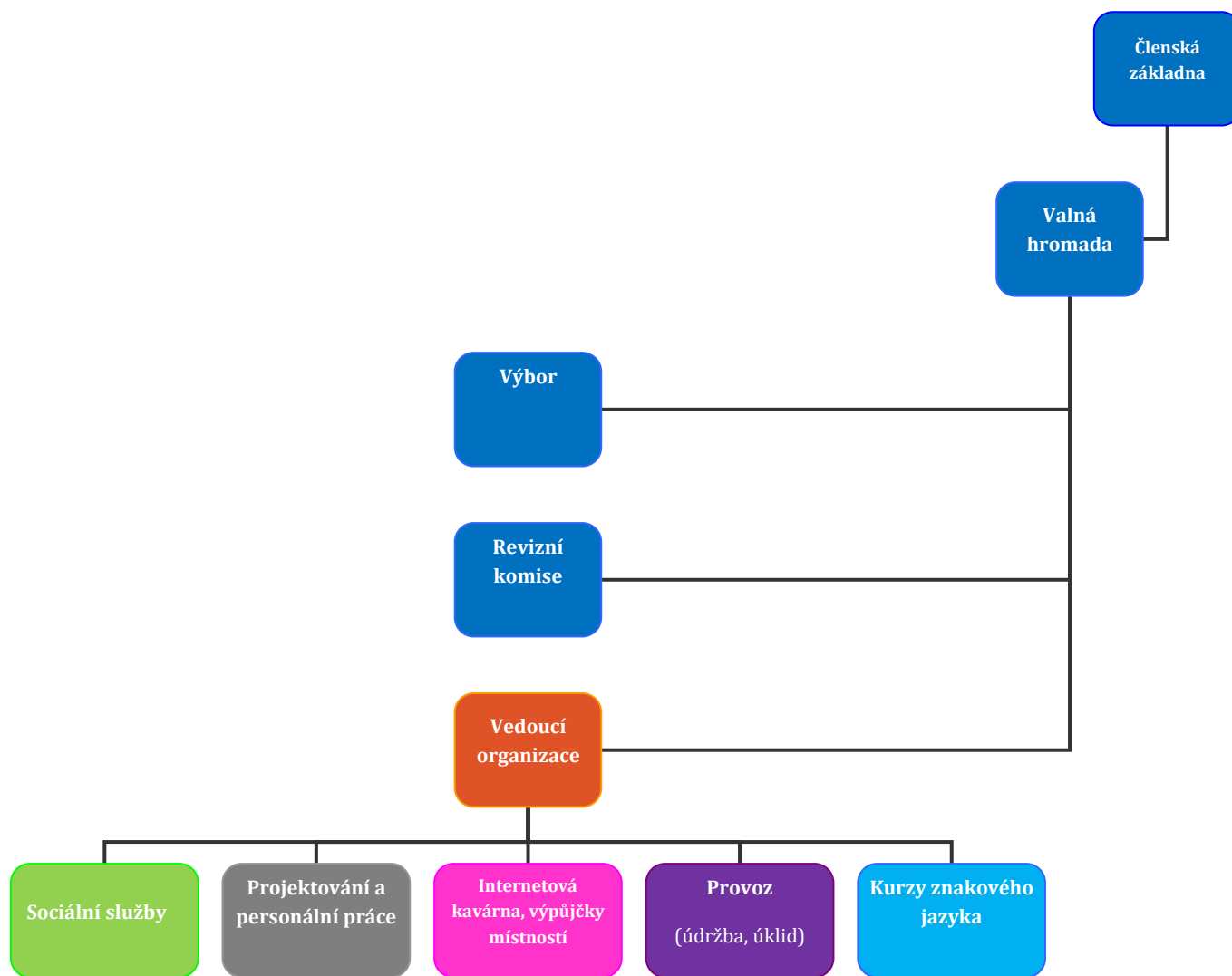
2015



# Obsah

Organizační struktura OUN Olomouc .....	3
Personální obsazení .....	4
Historie OUN .....	5
Poslání a cíle .....	6
Sociální služby .....	8
Tlumočnická služba pro osoby se sluchovým postižením.....	8
Telefonická krizová a SMS pomoc .....	9
Sociálně aktivizační služba pro osoby se sluchovým postižením .....	10
Sociální rehabilitace pro osoby se sluchovým postižením .....	11
Odborné sociální poradenství pro osoby se sluchovým postižením .....	13
Pravidelné činnosti a akce pořádané OUN.....	14
Akce a přednášky konané v roce 2015.....	14
Údaje o hospodaření za rok 2015 .....	14
Spolupráce, poděkování a uznání institucím a sponzorům .....	14

# Organizační struktura OUN Olomouc



## Personální obsazení

### Výbor OUN do 23. 10. 2015:

Předseda	Pavel Pastrnek
Místopředseda	Petr Kučera
Člen výboru	Lenka Látalová
Člen výboru	Stanislav Zápalka
Člen výboru	Mgr. Ota Panský
Revizní komise:	Petr Pochop
	Jana Quittová
	Vladimír Kozák

23. 10. 2015 valná hromada OUN, změna na z.s a volby nových funkcí.

### Výbor OUN od 23. 10. 2015:

Předseda	Pavel Pastrnek
Místopředseda	Petr Kučera
Člen výboru	Lenka Látalová
Revizní komise:	Tomáš Šudřich

### Vedoucí organizace:

Vedoucí organizace	Pavel Pastrnek
--------------------	----------------

### Sociální služby:

Sociální pracovník, tlumočnick do 31. 5.	Bc. Jana Menšová
Sociální pracovník, tlumočnick od 1. 6.	Mgr. Magdaléna Flodrová
Sociální pracovník, tlumočnick od 1. 9	Bc. Jana Grohmannová
Sociální pracovník, tlumočnick do 30.9.	Mgr. Svatava Panská
Pracovník v sociálních službách	Pavel Pastrnek
Rozvoj komunikace	Mgr. Nadě Veselá

### Projektování a personální práce:

Projektový a personální manažer	Bc. Petr Šafránek
---------------------------------	-------------------

### Internetová kavárna, výpůjčky místností:

Administrativní pracovník, pracovník kavárny, majetková správa	Mgr. Martin Chupík
Administrativní pracovník, pracovník kavárny	Martina Pastrnková

### Provoz:

Pracovník údržby	Josef Pastrnek
Pracovník úklidu do 30. 6.	Emília Pazderová
Pracovník úklidu od 1.7.	Pavlna Šudřichová

### Kurzy ZJ:

Lektor ZJ	Mgr. Svatava Panská
Lektor ZJ	Mgr. Martin Chupík
Lektor ZJ	Alena Cigánková
Lektor ZJ	Jana Quittová

## Historie OUN

25. 11. 1950 - první písemný záznam o 1. výborové schůzi Organizace neslyšících v Olomouci. Proto den 25. 11. se slaví jako den vzniku organizace neslyšících v Olomouci.

Dlouhou dobu se hledala místnost či klubovna, kde by se mohli neslyšící scházet. Až zásluhou Ing. Procházky byla pro neslyšící zapůjčena 1 místnost v 1. patře od KDU-ČSL na Tř. 1. máje. Po čase nám byly městem nabídnuty některé nebytové prostory. Po dlouhém zvažování jsme si vybrali jesle na Jungmannově ulici a v roce 1995 jsme podepsali s městem nájemní smlouvu na dobu neurčitou. V té době neslyšící přešli z ZO neslyšících SNN Olomouc do nové České unie neslyšících Praha, s názvem Oblastní organizace České unie neslyšících Olomouc. ČUN Praha však byla špatnou volbou pro rozvoj zdejší organizace. Z tohoto důvodu se na členské schůzi v prosinci 1997 neslyšící rozhodli vystoupit z ČUN a založit samostatnou, nezávislou organizaci. Na základě toho byly zpracovány stanovy a dne 7. dubna 1998 byla OUN Olomouc oficiálně zaregistrována na MV ČR.

Na podzim 1998 byla vytvořena Českomoravská jednota neslyšících se sídlem v Brně, kterou jsme spoluzaložili a která v současné době zastřešuje 5 organizací.

Hned v roce 1997 jsme prošli prvním projektem z EU. Od té doby jsme zvládli mnoho projektů od nás i z Evropy. Jedním z největších projektových aktivit byla 1. etapa rekonstrukce sídla OUN a novostavby Multifunkčního vzdělávacího centra nejen pro neslyšící (MFVCN) Oblastní unie neslyšících Olomouc, první novostavby organizace neslyšících České republiky od roku 1925.

## Poslání a cíle

Nestátní nezisková organizace Oblastní unie neslyšících Olomouc byla zaregistrována jako občanské sdružení na Ministerstvu vnitra ČR v roce 1998. Jejím posláním je předcházet sociálnímu vyloučení osob se sluchovým postižením, k čemuž volí následující cíle:

- ✓ obhajoba práv, potřeb a zájmů neslyšících občanů České republiky;
- ✓ účast na sociální rehabilitaci a integraci neslyšících, organizace a provádění vzdělávacích, kulturních, sportovních aj. aktivit, sloužících zájmům neslyšících;
- ✓ poskytování všech služeb neslyšícím, aby bylo dosahováno v maximální možné míře rovnocennosti neslyšících občanů s ostatní veřejností;
- ✓ iniciace a posuzování legislativních aktů, dotýkajících se neslyšících.

K zajištění naplňování svého poslání vytváří sdružení funkční úseky, do kterých přijímá zaměstnance, a to jak neslyšící, tak slyšící osoby. Tyto úseky řídí vedoucí organizace, který je současně voleným předsedou OUN Olomouc. K naplňování cílů slouží sdružení činnosti, které lze rozdělit do okruhů:

- ✓ **Sociální služby registrované dle zákona 108/2006 Sb.:** vykonávají zaměstnanci úseku soc. služeb. K této činnosti přijalo sdružení veřejný závazek.
- ✓ **Další související služby:** vykonávají zaměstnanci jednotlivých úseků: kurzy znakového jazyka akreditované MŠMT, provoz internetové kavárny, výpůjčky místností pro jiné organizace poskytující vzdělávání. Tyto související služby významnou měrou přispívají k sociální integraci osob se sluchovým postižením do majoritní společnosti, a to k integraci ve smyslu koadaptace.
- ✓ **Spolková činnost:** vychází z aktivit členské základny, je vyvíjena členy v zájmových klubech. Pro své aktivity v případě potřeby mohou členové nebo skupiny členů čerpat sociální služby dle zákona 108/2006 Sb., které jsou OUN Olomouc registrované. Sociální služby jsou členům poskytovány za stejných podmínek jako ostatním žadatelům ze stanovené cílové skupiny, tzn., fakt příslušnosti k poskytovateli není pro poskytování služeb relevantní.

Přiblížíme si zde jeden z pilířů, na kterém OUN Olomouc stojí.

Úsek sociálních služeb OUN Olomouc zabezpečuje tyto činnosti:

- ✓ poskytování registrovaných služeb dle zákona 108/2006 Sb.;
- ✓ tvorba příspěvků pro měsíčník INFO OUN Olomouc;
- ✓ spolupráce při tvorbě a vydávání výroční zprávy OUN Olomouc a ČMJN;

- ✓ konzultace k iniciaci a posuzování legislativních aktů dotýkajících se neslyšících osob;
- ✓ prodej spotřebního materiálu do sluchadel.

A které konkrétní sociální služby dle zákona č. 108/2006 Sb., to jsou?

Výběr a skladba registrovaných služeb vychází z individuálních potřeb osob se sluchovým postižením tak, aby pokrývala celé spektrum životních situací, které u této nehomogenní cílové skupiny reálně existují.

- ✓ tlumočnická služba;
- ✓ telefonická krizová pomoc;
- ✓ sociálně aktivizační služby pro seniory a osoby se zdravotním postižením;
- ✓ sociální rehabilitace;
- ✓ odborné sociální poradenství.

Cílovou skupinou pro poskytované služby jsou osoby se sluchovým postižením od 7 let.

Jedná se o služby sociální prevence, nikoliv služby sociální péče, neboť osoby neslyšící nemají z důvodu sluchového postižení nárok na příspěvek na péči.

Služby sociální prevence i služba odborného sociálního poradenství jsou pro klienta bezplatné.

# Sociální služby

## Tlumočnická služba pro osoby se sluchovým postižením

je poskytována jako terénní i ambulantní služba osobám neslyšícím, tzn. těm osobám s těžkým sluchovým postižením, kterým rozsah a charakter sluchového postižení neumožňuje plnohodnotně porozumět mluvené řeči sluchem. Základní činnosti (a, b) OUN zajišťuje při poskytování tlumočnických služeb v rozsahu těchto úkonů:

- a) tlumočení pomocí znakového jazyka pro sluchově postižené;
- b) pomoc při uplatňování práv, oprávněných zájmů a při obstarávání osobních záležitostí:
  - pomoc při komunikaci vedoucí k uplatňování práv a oprávněných zájmů;
  - pomoc při vyřizování běžných záležitostí.

### Časová dostupnost služby:

#### ambulantní

po, st	8-12, 13-17 hod.
út, čt	8-12, 13-16 hod.
pá	8-12 hod.
+ Předem zveřejněné termíny skupinových aktivit	

#### terénní

po - pá	8 - 18 hod.
---------	-------------

Zásadou při poskytování služby je respektování volby komunikačního systému. Neslyšící osoby mají právo si svobodně vybrat a zvolit z těchto komunikačních systémů:

- ✓ český znakový jazyk;
- ✓ komunikační systémy vycházející z českého znakového jazyka:
  - znakovaná čeština;
  - prstová abeceda;
  - vizualizace mluvené češtiny;
  - písemný záznam mluvené řeči.

Služba je poskytována z hlediska problematiky sluchového postižení a jeho důsledků.

Uživatel služby má právo si vybrat tlumočnicka.



## Telefonická krizová a SMS pomoc

je terénní služba poskytovaná na přechodnou dobu osobám, které se nacházejí v situaci ohrožení zdraví nebo života nebo v jiné obtížné životní situaci, kterou přechodně nemohou řešit vlastními silami.

Základní činnosti (a, b) OUN zajišťuje při poskytování telefonické krizové pomoci v rozsahu těchto úkonů:

a) telefonická krizová pomoc: krizová práce s osobou spočívající v jednorázovém nebo opakovaném telefonickém kontaktu osoby s pracovištěm telefonické krizové intervence;

b) pomoc při uplatňování práv, oprávněných zájmů a při obstarávání osobních záležitostí:

- pomoc při komunikaci vedoucí k uplatňování práv a oprávněných zájmů;
- pomoc při vyřizování běžných záležitostí.

Službu je možné využít pro neodkladné řešení problému v případech ohrožení zdraví nebo života nebo v jiné obtížné životní situaci, kterou osoba z důvodu komunikační bariéry není schopna sama řešit.

### **Časová dostupnost služby:**

#### terénní

po - pá	0:00 – 8:00, 18:00 – 23:59
svátky a víkendy	0:00 – 23:59

Zásadou při poskytování služby je rychlé zprostředkování pomoci při ohrožení zdraví nebo života nebo v jiné obtížné situaci, kdy by mohl problém při odkladu jeho řešení vést ke zhoršení situace dotyčné osoby. Patří sem i objednání tlumočnické služby, pokud taková potřeba vznikne k neodkladnému řešení problému v případech ohrožení zdraví nebo života nebo v jiné obtížné životní situaci.

Služba nenahrazuje jiné formy pomoci.

## Sociálně aktivizační služba pro osoby se sluchovým postižením

slouží osobám z cílové skupiny ohroženým sociálním vyloučením. Základní činnosti (a, b, c) při poskytování služeb zajišťuje OUN v rozsahu těchto úkonů:

a) zprostředkování kontaktu se společenským prostředím: zájmové, vzdělávací a volnočasové aktivity;

b) sociálně terapeutické činnosti: socioterapeutické činnosti, jejichž poskytování vede k rozvoji nebo udržení osobních a sociálních schopností a dovedností podporujících sociální začleňování osob;

c) pomoc při uplatňování práv, oprávněných zájmů a při obstarávání osobních záležitostí:

- pomoc při komunikaci vedoucí k uplatňování práv a oprávněných zájmů;
- pomoc při vyřizování běžných záležitostí.

Služba je poskytována v případě, že osoba ve svém volném čase má zájem se něco nového naučit, dozvědět. Služba je zaměřena na celkový rozvoj osobnosti prostřednictvím vzdělávacích, zájmových a volnočasových aktivit a socioterapeutických činností, a to jak skupinových, tak individuálních.

### **Časová dostupnost služby:**

ambulantní a terénní:

po, st	8-12, 13-17 hod.
út, čt	8-12, 13-16 hod.
pá	8-12 hod.
+ Předem zveřejněné termíny skupinových aktivit	

Zásadou při poskytování služby je respektování volby komunikačního systému.

Charakteristickými znaky služby je dobrovolná účast klienta, orientace do volného času klienta, tvorba a nabídka aktivit vychází z potřeb a zájmů klienta.

Služba je poskytována z hlediska problematiky sluchového postižení a jeho důsledků.

Služba má preventivně terapeutický charakter.

Poskytování sociální služby sociální rehabilitace je hrazeno v rámci projektu Zajištění vybraných služeb sociální prevence v Olomouckém kraji, reg. č.: CZ.1.04/3.1.00/05.00085, který je spolufinancován Evropským sociálním fondem a státním rozpočtem České republiky.

### Sociální rehabilitace pro osoby se sluchovým postižením

Sociální rehabilitace je soubor specifických činností směřujících k dosažení samostatnosti, nezávislosti a soběstačnosti osob, a to rozvojem jejich specifických schopností a dovedností, posilováním návyků a nácvikem výkonu běžných, pro samostatný život nezbytných činností alternativním způsobem využívajícím zachovaných schopností, potenciálů a kompetencí. Sociální rehabilitace se poskytuje formou terénních a ambulantních služeb.

Základní činnosti (a, b, c, d) při poskytování sociální rehabilitace OUN zajišťuje v rozsahu těchto úkonů:

**a) nácvik dovedností pro zvládání péče o vlastní osobu, soběstačnosti a dalších činností vedoucích k sociálnímu začleňování:**

- nácvik obsluhy běžných zařízení a spotřebičů;
- nácvik péče o domácnost, například péče o oděvy, úklid, drobné údržbářské práce, chod kuchyně, nakupování;
- nácvik péče o děti nebo další členy domácnosti;
- nácvik samostatného pohybu včetně orientace ve vnitřním i venkovním prostoru;
- nácvik dovedností potřebných k úředním úkonům, například vlastnoručního podpisu;

**b) zprostředkování kontaktu se společenským prostředím:**

- doprovázení dospělých do školy, školského zařízení, zaměstnání, k lékaři, na zájmové aktivity a doprovázení zpět;
- nácvik schopností využívat dopravní prostředky;
- nácvik chování v různých společenských situacích;
- nácvik běžných a alternativních způsobů komunikace, kontaktu a práce s informacemi;

**c) výchovné, vzdělávací a aktivizační činnosti:**

upevňování získaných motorických, psychických a sociálních dovedností a schopností;

**d) pomoc při uplatňování práv, oprávněných zájmů a při obstarávání osobních záležitostí:**

- podávání informací o možnostech získávání rehabilitačních a kompenzačních pomůcek;
- informační servis a zprostředkování služeb.

Služba je poskytována v případě, že osoba s těžkým sluchovým postižením potřebuje zvýšit svou samostatnost a soběstačnost při vyrovnávání se s nároky, které na ni klade každodenní život.

Sociální rehabilitace může být i navazující službou na tlumočnickou službu nebo odborné sociální poradenství, uplatňuje postupy praktického nácviku a rozvoje alternativního využití schopností osoby. Služba používá metody práce individuální i skupinové.

#### **Časová dostupnost služby:**

ambulantní a terénní:

po, st	8-12, 13-17 hod.
út, čt	8-12, 13-16 hod.
pá	8-12 hod.
+ Předem zveřejněné termíny skupinových aktivit	

Zásadou při poskytování služby je respektování volby komunikačního systému.

Využití služby je pro klienta dobrovolné, vychází z jeho individuálních potřeb a jeho zájmu svou situaci řešit.

Služba je poskytována z hlediska problematiky sluchového postižení a jeho důsledků.

Služba má terapeuticko-preventivní charakter.

### Odborné sociální poradenství pro osoby se sluchovým postižením

Posláním služby je předcházet sociálnímu vyloučení osob se sluchovým postižením. Sociální služba zprostředkovává kontakt se společenským prostředím, přináší uživatelům individuální podporu při obhajobě práv a obstarávání osobních záležitostí. V obtížných životních situacích nabízí sociálně terapeutickou podporu. Odborné poradenství uživatelům pomáhá zejména v přístupu a při zpracování informací, které jsou nezbytné pro vedení plnohodnotného života.

OUN Olomouc poskytuje odborné poradenství v oblastech orientace v sociálních systémech, vzdělávání, psychologie, práva a v oblastech kompenzace ztráty sluchu a zprostředkovává případné navazující služby.

Časová dostupnost služby:

ambulantní a terénní:

po, st	8-12, 13-17 hod.
út, čt	8-12, 13-16 hod.
pá	8-12 hod.
+ Předem zveřejněné termíny skupinových aktivit	

Zásadou při poskytování služby je respektování volby komunikačního systému.

Rovněž tak je respektována volba způsobu řešení nepříznivé situace. Rozhodnutí pro volbu způsobu řešení činí vždy uživatel na základě spolupráce se sociálním pracovníkem.

Služba je poskytována z hlediska problematiky sluchového postižení a jeho důsledků.

## Pravidelné činnosti a akce pořádané OUN

### **Další aktivity, které slouží k naplňování poslání OUN Olomouc:**

- letní dětský tábor pro děti se sluchovým postižením;
- pravidelná páteční setkávání, besedy a přednášky pro osoby se sluchovým postižením a jejich přátele;
- pořádání kurzů znakového jazyka pro zájemce z řad široké veřejnosti ve třech stupních pokročilosti s možností získání osvědčení s celostátní platností pravidelně po dvou vyučovacích hodinách;
- občerstvení v internetové kavárně pro návštěvníky OUN Olomouc.
- výpůjčky místností pro pořádání vzdělávacích akcí jiných organizací. Vytvořením Multifunkčního vzdělávacího centra pro osoby se sluchovým postižením centra bylo umožněno rozšířit a zkvalitnit stávající poskytované služby pro osoby se sluchovým postižením. V nových prostorách našlo zázemí pro svou činnost i několik neziskových organizací. Příjemného prostředí učeben využívají i organizace zaměřené na vzdělávání intaktních osob, a tímto vzájemným kontaktem odlišných jazykových kultur stále dochází k naplnění jednoho z očekávaných dopadů projektu, a to zlepšení sociální integrace osob se sluchovým postižením do většinové společnosti.
- přehled o prodeji kompenzačních a komunikačních pomůcek pro osoby se sluchovým postižením podle vyhlášky MPSV ČR č.182/1991 Sb.
- OUN Olomouc je řádným členem UNO (Unie neziskových organizací Olomouckého kraje) a ČMJN (Českomoravské jednoty neslyšících);
- OUN Olomouc je zapojena do komunitního plánování na území města Olomouce;
- OUN Olomouc má zabezpečené tlumočení ZJ přímo na Krajském úřadu Olomouckého kraje v oddělení sociálních služeb;
- OUN je zapojena v střednědobém plánování rozvoje sociálních služeb v Olomouckém kraji;

## Akce a přednášky konané v roce 2015

Datum zahájení	Akce	Počet osob
23. 01. 2015	Novinky v sociální oblasti	27
06. 02. 2015	Valentýn	18
20. 02. 2015	Cvičení paměti	18
27. 02. 2015	Volná beseda	17
13. 03. 2015	Cvičení paměti	15
20. 03. 2015	Svíčkárna	23
12. 03. 2015	portál prac.příležitostí	7
03. 04. 2015	Velikonoční tvoření	23
10. 04. 2015	Cvičení paměti	6
15. 04. 2015	Návštěva HZS OK	20
23. 04. 2015	Sociální služby v našem městě	8
22. 05. 2015	Cvičení paměti	14
12. 06. 2015	Cvičení paměti	16
06. 06. 2015	Den dětí	30
04. 09. 2015	Finanční gramotnost	16
26. 06. 2015	Prohlídka Olomouckého podzemí	34
20. 06. 2015	Rafting	21
24. 06. 2015	Kouření	12
29. 05. 2015	Zdravá výživa	12
15. 05. 2015	Valná hromada a Den matek	30
24. 04. 2015	Beseda	9
28. 03. 2015	Karetní hra "Joker"	60
23. 03. 2015	Úpravy vody Černovír	14
19. 07. 2015	Jsmo hosté v rekreačním středisku	25
20. 07. 2015	Deaflympiády a jejich sporty	25
18. 09. 2015	Prevence zdraví	29
12. 09. 2015	Výlet do Ostravy	16
26. 09. 2015	Mezinárodní den neslyšících	91
05. 10. 2015	Cvičení pro záda a zdravá kondice	7
10. 10. 2015	Karty žolíků	84
12. 10. 2015	Cvičení pro záda a zdravá kondice	9
16. 10. 2015	Nejčastější nemoci v interně	32
19. 10. 2015	Cvičení pro zdravá záda a zdravá kondice	6
09. 10. 2015	Cvičení paměti	12

12. 10. 2015	Cvičení pro záda a zdravá kondice	9
26. 10. 2015	Cvičení pro zdravá záda a zdravá kondice	5
30. 10. 2015	Halloween	30
06. 11. 2015	Výroba mýdla a perníky	16
09. 11. 2015	Cvičení pro zdravá záda a zdravá kondice	3
16. 11. 2015	Cvičení pro zdravá záda a zdravá kondice	6
20. 11. 2015	Přednáška - Břišní orgány	40
23. 11. 2015	Cvičení pro zdravá záda a zdravá kondice	5
30. 11. 2015	Cvičení pro zdravá záda a zdravá kondice	6
27. 11. 2015	Balení mýdla, zdobení perníčků	20
04. 12. 2015	Mikuláš	52
11. 12. 2015	Tvoření	13
16. 12. 2015	Vánoční punč	
19. 12. 2015	Vánoční minigolf	45

### **Z akcí OUN Olomouc uskutečněných v roce 2015 vybíráme tyto:**

(všechny akce probíhaly ve znakovém jazyce nebo byly do znakového jazyka tlumočeny)

**PRAVIDELNÉ PŘEDNÁŠKY „CVIČENÍ PAMĚTI“**, kde si neslyšící formou různých her a úkolů procvičovali paměť, prostorovou orientaci a soustředění.





**V sobotu 28. 3. se konala tradiční hra „Joker“**



**Ve středa 15. 4. jsme navštívili Hasičský záchranný sbor Olomouckého kraje, kde jsme si na příkladu vyzkoušeli, jak probíhá komunikace operačního střediska s neslyšící osobou v případě ohrožení a poté nám bylo předvedeno technické vybavení HZS OK.**



**V sobotu 20. 6. jsme sjeli řeku Moravu z Chomoutova do Olomouce.**



**LETNÍ SPORTOVNÍ TÁBOR** pro děti a mládež se sluchovým postižením proběhl v termínu od **18. 7. - 25. 7. 2015** v rekreačním středisku Rusava. Program sportovního tábora byl zaměřen na pohybové hry, míčové hry, základy sebeobranu, turistiku a jiné pohybové aktivity.



**Pátek 16. 10.** se OUN již podruhé prezentovala v rámci Hanáckého farmářského trhu na Horním náměstí.



**V pátek 6. 11.** jsme společně vyráběli mýdla a pekli perníčky



## Údaje o hospodaření za rok 2015

### Výnosy za období 1. 1. 2015 – 31. 12. 2015

Dotace MPSV (registrované služby dle zák. 108/2006 Sb.)	763 500,-
Dotace Statutární město Olomouc – kultura	10 000,-
Dotace Statutární město Olomouc – tlum. služby + tel. kriz. pomoc	46 000,-
Dotace Statutární město Olomouc – volnočasové aktivity mládeže	15 000,-
Dotace Statutární město Olomouc- soc. poradenství, soc. sktiv. služby	165 000,-
Dotace OLK - „Tábor“	20 000,-
Dotace OLK- soc. rehabilitace (veřejná zakázka)	512 400,-
Přijaté příspěvky	9 200,-
Přijaté členské příspěvky	8 650,-
Tržby z prodeje zboží a služeb	858 722,86,-
Ostatní výnosy	563 743,-
<b>CELKEM</b>	<b>2 972 215,86</b>

### Náklady za období 1. 1. 2015 - 31. 12. 2015

Mzdové náklady	1 422 777,-
Zákonné sociální pojištění	423 910,-
Ostatní sociální náklady	10 500,-
Spotřeba materiálu	139 792,30
Energie	212 016,-
Zboží	60 568,-
Opravy a udržování	581,-
Jiné ostatní náklady	15 691,-
Cestovné	3 860,-
Ostatní služby	379 722,50
<b>CELKEM</b>	<b>2 669 417,80</b>

## Spolupráce, poděkování a uznání institucím a sponzorům

OUN pravidelně spolupracuje s organizacemi, mezi které patří:

**Olomoucký kraj** – Střednědobý plán rozvoje sociálních služeb je důležitým strategickým dokumentem, na jehož tvorbě, ale také naplňování se podílí pověřený pracovník.

**Magistrát Města Olomouce** – účastníme se komunitního plánování sociálních služeb, kde přispíváme odbornou znalostí a zkušeností pověřených pracovníků.

**Dobré místo pro život** – proběhl 3. ročník akce nazvané Koloběžkiáda, jehož výtěžek byl poskytnut jako příspěvek na realizaci tábora pro děti se sluchovým postižením. Každým rokem se aktivně zúčastňujeme na akci Handicap Rally – integračním dnu pro rodiny s dětmi společně s osobami se zdravotním postižením. V prosinci jsme se podíleli na prodejním vánočním stánku Dobrého místa pro život.

**Fakulta tělesné kultury UP v Olomouci, katedra Aplikovaných pohybových aktivit** – v rámci volnočasových aktivit a sportovního tábora pro neslyšící děti pomáhají studenti katedry při realizaci těchto činností.

**Pedagogická fakulta** – poskytujeme odbornou praxi studentům sociálních, pedagogických, speciálně-pedagogických oborů.

**Centrum pro dětský sluch Tamtam, o.p.s.** - spolupráce na realizaci Mikulášské besídky pro děti se sluchovým postižením.

**Poradna NNO**- pravidelně OUN poskytovala informace o novinkách a změnách v legislativě.

## Děkujeme také našim sponzorům a donátorům:

Poskytování sociálních služeb bylo v roce 2015 zajištěno díky dotacím MPSV ČR, Statutárního města Olomouce a Olomouckého kraje.

Pro rok 2015 s finanční podporou získanou v rámci projektu Olomouckého kraje „Zajištění vybraných služeb sociální prevence v Olomouckém kraji“, reg. číslo projektu CZ.1.04/3.1.00/05.00085. Tento projekt je spolufinancován z evropských peněz, a také ze státního rozpočtu České republiky prostřednictvím Operačního programu Lidské zdroje a zaměstnanost. Jeho hlavním cílem je poskytování sociálních služeb osobám sociálně vyloučeným nebo ohroženým sociálním vyloučením.



PODPORUJEME  
VAŠI BUDOUCNOST  
[www.esfcr.cz](http://www.esfcr.cz)

Poskytování sociální služby sociální rehabilitace je hrazeno v rámci projektu Zajištění vybraných služeb sociální prevence v Olomouckém kraji, reg. č.: CZ.1.04/3.1.00/05.00085, který je spolufinancován Evropským sociálním fondem a státním rozpočtem České republiky.

