

**Oblastní unie neslyšících Olomouc, Jungmannova 25, 779 00**

Mobil: 774 585 225, 777 959 722; SMS: 777 854 328

E-mail: [ounol@ounol.cz](mailto:ounol@ounol.cz)

Webové stránky: [www.ounol.cz](http://www.ounol.cz)



# Výroční zpráva 2014

**Oblastní unie neslyšících Olomouc**

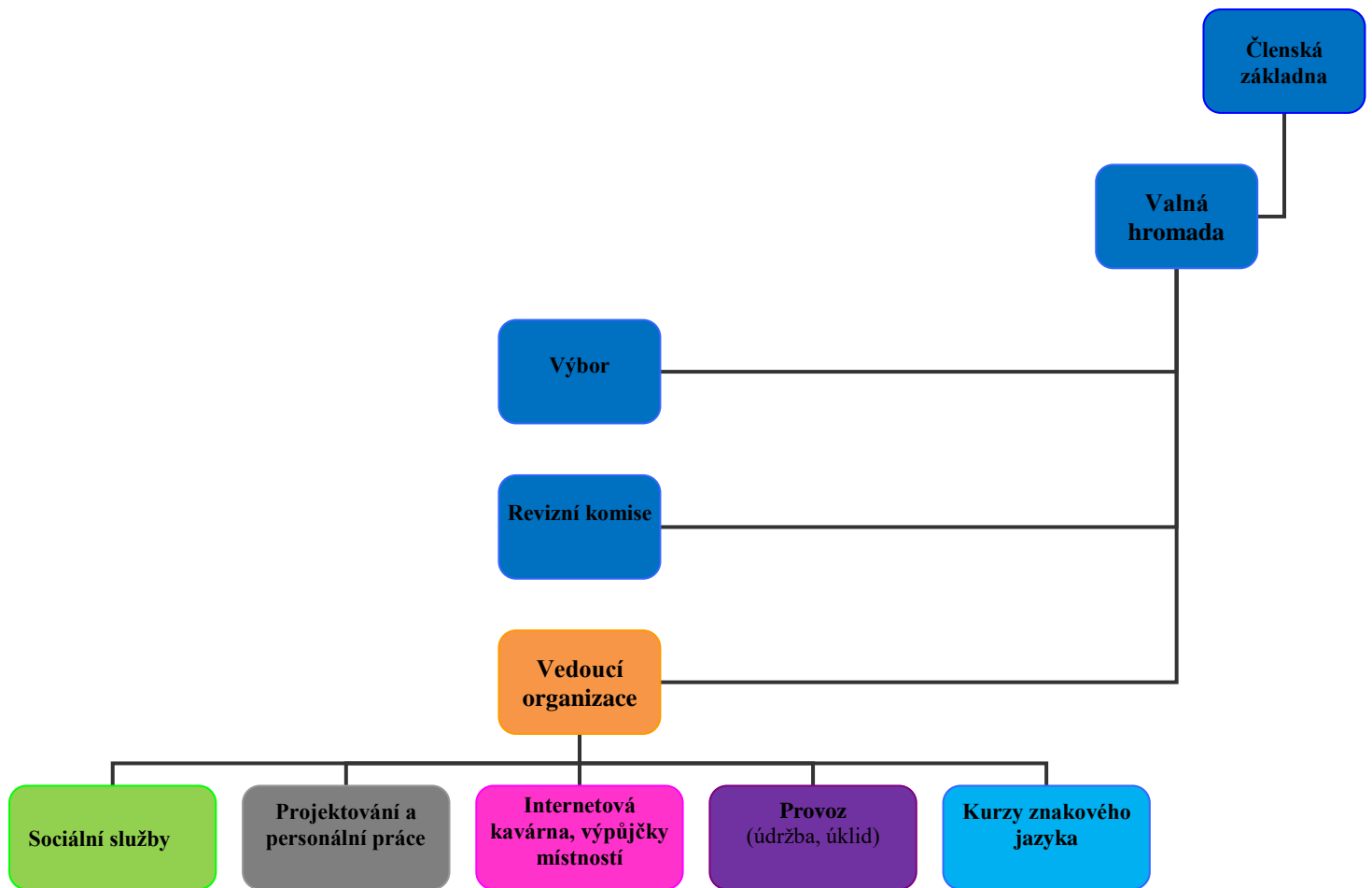


## **OBSAH:**

|  |           |
|--|-----------|
| <b>1. Organizační struktura, personální obsazení</b>             | <b>3</b>  |
| <b>2. Z historie OUN Olomouc</b>                                 | <b>5</b>  |
| <b>3. Poslání a cíle</b>   | <b>6</b>  |
| <b>4. Pravidelné činnosti a akce pořádané OUN</b>                | <b>11</b> |
| <b>5. Údaje o hospodaření za rok 2014</b>                        | <b>16</b> |
| <b>6. Spolupráce, poděkování a uznání institucím a sponzorům</b> | <b>18</b> |

# 1. ORGANIZAČNÍ STRUKTURA, PERSONÁLNÍ OBSAZENÍ

## Organizační struktura OUN Olomouc



**Výbor OUN:**

|               |                   |
|---------------|-------------------|
| Předseda      | Pavel Pastrnek    |
| Místopředseda | Petr Kučera       |
| Tajemník      | Lenka Látalová    |
| Člen výboru   | Stanislav Zápalka |
| Člen výboru   | Mgr. Ota Panský   |

Personální obsazení k 31. 12. 2014

**Vedoucí organizace:**

|                    |                |
|--------------------|----------------|
| Vedoucí organizace | Pavel Pastrnek |
|--------------------|----------------|

**Sociální služby:**

|                                |                     |
|--------------------------------|---------------------|
| Sociální pracovník, tlumočnick | Mgr. Svatava Panská |
| Sociální pracovník, tlumočnick | Bc. Jana Menšová    |
| Logoped                        | Mgr. Naďa Veselá    |

**Projektování a personální práce:**

|                                 |                   |
|---------------------------------|-------------------|
| Projektový a personální manažer | Bc. Petr Šafránek |
|---------------------------------|-------------------|

**Internetová kavárna, výpůjčky místností:**

|  |                    |
|--|--------------------|
| Administrativní pracovník, pracovník kavárny | Mgr. Martin Chupík |
| Administrativní pracovník, pracovník kavárny | Martina Pastrnková |

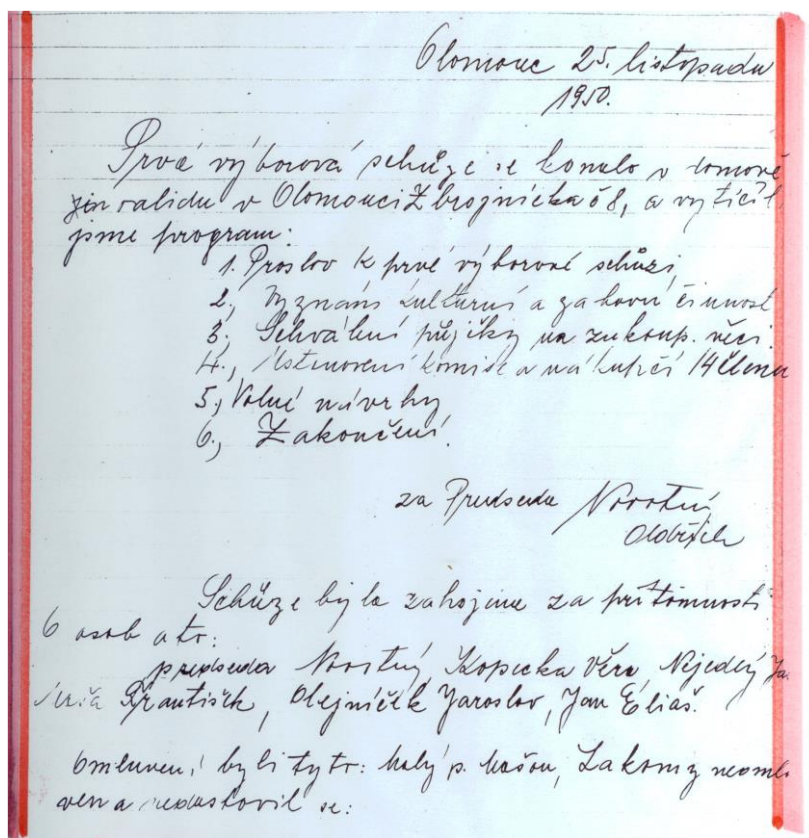
**Provoz:**

|                  |                |
|------------------|----------------|
| Pracovník údržby | Josef Pastrnek |
| Pracovník úklidu | Ema Pazderová  |

**Kurzy ZJ:**

|           |                     |
|-----------|---------------------|
| Lektor ZJ | Mgr. Svatava Panská |
| Lektor ZJ | Mgr. Martin Chupík  |
| Lektor ZJ | Alena Cigánková     |
| Lektor ZJ | Jana Quittová       |

## 2. Z HISTORIE OUN OLOMOUC



25. 11. 1950 - první písemný záznam o 1. výborové schůzi Organizace neslyšících v Olomouci. Proto den 25. 11. se slaví jako den vzniku organizace neslyšících v Olomouci.

Dlouhou dobu se hledala místnost či klubovna, kde by se mohli neslyšící scházet. Až zásluhou Ing. Procházky byla pro neslyšící zapůjčena 1 místnost v 1. patře od KDU-ČSL na Tř. 1. máje. Po čase nám byly městem nabídnuty některé nebytové prostory. Po dlouhém zvažování jsme si vybrali jesle na Jungmannově ulici a v roce 1995 jsme podepsali s městem nájemní smlouvu na dobu neurčitou. V té době neslyšící přešli z ZO neslyšících SNN Olomouc do nové České unie neslyšících Praha, s názvem Oblastní organizace České unie neslyšících Olomouc. ČUN Praha však byla špatnou volbou pro rozvoj zdejší organizace. Z tohoto důvodu se na členské schůzi v prosinci 1997 neslyšící rozhodli vystoupit z ČUN a založit samostatnou, nezávislou organizaci. Na základě toho byly zpracovány stanovy a dne 7. dubna 1998 byla OUN Olomouc oficiálně zaregistrována na MV ČR.

Na podzim 1998 byla vytvořena Českomoravská jednota neslyšících se sídlem v Brně, kterou jsme spoluzaložili a která v současné době zastřešuje 5 organizací.

Hned v roce 1997 jsme prošli prvním projektem z EU. Od té doby jsme zvládli mnoho projektů od nás i z Evropy. Jedním z největších projektových aktivit byla 1. etapa rekonstrukce sídla OUN a novostavby Multifunkčního vzdělávacího centra nejen pro neslyšící (MFVCN) Oblastní unie neslyšících Olomouc, první novostavby organizace neslyšících České republiky od roku 1925.

### 3. POSLÁNÍ A CÍLE

Nestátní nezisková organizace Oblastní unie neslyšících Olomouc byla zaregistrována jako občanské sdružení na Ministerstvu vnitra ČR v roce 1998. Jejím posláním je předcházet sociálnímu vyloučení osob se sluchovým postižením, k čemuž volí následující cíle:

- ✓ obhajoba práv, potřeb a zájmů neslyšících občanů České republiky;
- ✓ účast na sociální rehabilitaci a integraci neslyšících, organizace a provádění vzdělávacích, kulturních, sportovních aj. aktivit, sloužících zájmům neslyšících;
- ✓ poskytování všech služeb neslyšícím, aby bylo dosahováno v maximální možné míře rovnocennosti neslyšících občanů s ostatní veřejností;
- ✓ iniciace a posuzování legislativních aktů, dotýkajících se neslyšících.

K zajištění naplňování svého poslání vytváří sdružení funkční úseky, do kterých přijímá zaměstnance, a to jak neslyšící, tak slyšící osoby. Tyto úseky řídí vedoucí organizace, který je současně voleným předsedou OUN Olomouc. K naplňování cílů slouží sdružení činnosti, které lze rozdělit do okruhů:

- ✓ **Sociální služby registrované dle zákona 108/2006 Sb.:** vykonávají zaměstnanci úseku soc. služeb. K této činnosti přijalo sdružení veřejný závazek.
- ✓ **Další související služby:** vykonávají zaměstnanci jednotlivých úseků: kurzy znakového jazyka akreditované MŠMT, provoz internetové kavárny, výpůjčky místností pro jiné organizace poskytující vzdělávání. Tyto související služby významnou měrou přispívají k sociální integraci osob se sluchovým postižením do majoritní společnosti, a to k integraci ve smyslu koadaptace.
- ✓ **Spolková činnost:** vychází z aktivit členské základny, je vyvíjena členy v zájmových klubech. Pro své aktivity v případě potřeby mohou členové nebo skupiny členů čerpat sociální služby dle zákona 108/2006 Sb., které jsou OUN Olomouc registrované. Sociální služby jsou členům poskytovány za stejných podmínek jako ostatním žadatelům ze stanovené cílové skupiny, tzn., fakt příslušnosti k poskytovateli není pro poskytování služeb relevantní.

Přiblížíme si zde jeden z pilířů, na kterém OUN Olomouc stojí.

Úsek sociálních služeb OUN Olomouc zabezpečuje tyto činnosti:

- ✓ poskytování registrovaných služeb dle zákona 108/2006 Sb.;
- ✓ tvorba příspěvků pro měsíčník INFO OUN Olomouc;
- ✓ spolupráce při tvorbě a vydávání výroční zprávy OUN Olomouc a ČMJN;
- ✓ konzultace k iniciaci a posuzování legislativních aktů dotýkajících se neslyšících osob;
- ✓ prodej spotřebního materiálu do sluchadel.

A které konkrétní sociální služby dle zákona č. 108/2006 Sb., to jsou?

Výběr a skladba registrovaných služeb vychází z individuálních potřeb osob se sluchovým postižením tak, aby pokrývala celé spektrum životních situací, které u této nehomogenní cílové skupiny reálně existují.

- ✓ tlumočnická služba;
- ✓ telefonická krizová pomoc;
- ✓ sociálně aktivizační služby pro seniory a osoby se zdravotním postižením;
- ✓ sociální rehabilitace;
- ✓ odborné sociální poradenství.

Cílovou skupinou pro poskytované služby jsou osoby se sluchovým postižením od 7 let. Jedná se o služby sociální prevence, nikoliv služby sociální péče, neboť osoby neslyšící nemají z důvodu sluchového postižení nárok na příspěvek na péči.

Služby sociální prevence i služba odborného sociálního poradenství jsou pro klienta bezplatné.

### **Tlumočnická služba pro osoby se sluchovým postižením**

je poskytována jako terénní i ambulantní služba osobám neslyšícím, tzn. těm osobám s těžkým sluchovým postižením, kterým rozsah a charakter sluchového postižení neumožňuje plnohodnotně porozumět mluvené řeči sluchem. Základní činnosti (a, b) OUN zajišťuje při poskytování tlumočnických služeb v rozsahu těchto úkonů:

- a) tlumočení pomocí znakového jazyka pro sluchově postižené;
- b) pomoc při uplatňování práv, oprávněných zájmů a při obstarávání osobních záležitostí:
  - pomoc při komunikaci vedoucí k uplatňování práv a oprávněných zájmů;
  - pomoc při vyřizování běžných záležitostí.

|                           |             |                 |                       |
|---------------------------|-------------|-----------------|-----------------------|
| Časová dostupnost služby: | ambulantní: | pondělí, středa | 8 - 12, 13 – 17 hodin |
|                           |             | úterý, čtvrtek  | 8 - 12, 13 – 16 hodin |
|                           |             | pátek           | 8 – 12 hodin          |
|                           | terénní:    | pondělí - pátek | 8 – 18 hodin          |

Zásadou při poskytování služby je respektování volby komunikačního systému. Neslyšící osoby mají právo si svobodně vybrat a zvolit z těchto komunikačních systémů:

- ✓ český znakový jazyk;
- ✓ komunikační systémy vycházející z českého znakového jazyka:
  - znakovaná čeština;
  - prstová abeceda;
  - vizualizace mluvené češtiny;
  - písemný záznam mluvené řeči.

Služba je poskytována z hlediska problematiky sluchového postižení a jeho důsledků. Uživatel služby má právo si vybrat tlumočnicka.

## **Telefonická krizová a SMS pomoc**

je terénní služba poskytovaná na přechodnou dobu osobám, které se nacházejí v situaci ohrožení zdraví nebo života nebo v jiné obtížné životní situaci, kterou přechodně nemohou řešit vlastními silami.

Základní činnosti (a, b) OUN zajišťuje při poskytování telefonické krizové pomoci v rozsahu těchto úkonů:

- a) telefonická krizová pomoc: krizová práce s osobou spočívající v jednorázovém nebo opakovaném telefonickém kontaktu osoby s pracovištěm telefonické krizové intervence;
- b) pomoc při uplatňování práv, oprávněných zájmů a při obstarávání osobních záležitostí:
  - pomoc při komunikaci vedoucí k uplatňování práv a oprávněných zájmů;
  - pomoc při vyřizování běžných záležitostí.

Službu je možné využít pro neodkladné řešení problému v případech ohrožení zdraví nebo života nebo v jiné obtížné životní situaci, kterou osoba z důvodu komunikační bariéry není schopna sama řešit.

Časová dostupnost služby: terénní: pondělí - pátek 18 – 8 hodin  
svátky a víkendy 0 – 24 hodin

Zásadou při poskytování služby je rychlé zprostředkování pomoci při ohrožení zdraví nebo života nebo v jiné obtížné situaci, kdy by mohl problém při odkladu jeho řešení vést ke zhoršení situace dotčené osoby. Patří sem i objednání tlumočnické služby, pokud taková potřeba vznikne k neodkladnému řešení problému v případech ohrožení zdraví nebo života nebo v jiné obtížné životní situaci.

Služba nenahrazuje jiné formy pomoci.

## **Sociálně aktivizační služba pro osoby se sluchovým postižením**

slouží osobám z cílové skupiny ohroženým sociálním vyloučením. Základní činnosti (a, b, c) při poskytování služeb zajišťuje OUN v rozsahu těchto úkonů:

- a) zprostředkování kontaktu se společenským prostředím: zájmové, vzdělávací a volnočasové aktivity;
- b) sociálně terapeutické činnosti: socioterapeutické činnosti, jejichž poskytování vede k rozvoji nebo udržení osobních a sociálních schopností a dovedností podporujících sociální začleňování osob;
- c) pomoc při uplatňování práv, oprávněných zájmů a při obstarávání osobních záležitostí:
  - pomoc při komunikaci vedoucí k uplatňování práv a oprávněných zájmů;
  - pomoc při vyřizování běžných záležitostí.

Služba je poskytována v případě, že osoba ve svém volném čase má zájem se něco nového naučit, dozvědět. Služba je zaměřena na celkový rozvoj osobnosti prostřednictvím vzdělávacích, zájmových a volnočasových aktivit a socioterapeutických činností, a to jak skupinových, tak individuálních.



Časová dostupnost služby: ambulantní a terénní: pondělí, středa 8 - 12, 13 – 17 hodin  
úterý, čtvrtek 8 - 12, 13 – 16 hodin  
pátek 8 – 12 hodin  
+ předem zveřejněné termíny akcí.

Zásadou při poskytování služby je respektování volby komunikačního systému.

Charakteristickými znaky služby je dobrovolná účast klienta, orientace do volného času klienta, tvorba a nabídka aktivit vychází z potřeb a zájmů klienta.

Služba je poskytována z hlediska problematiky sluchového postižení a jeho důsledků.

Služba má preventivně terapeutický charakter.



evropský  
sociální  
fond v ČR



EVROPSKÁ UNIE



OPERAČNÍ PROGRAM  
LIDSKÉ ZDROJE  
A ZAMĚSTNANOST

PODPORUJEME  
VAŠI BUDOUCNOST  
[www.esfcr.cz](http://www.esfcr.cz)

## Sociální rehabilitace pro osoby se sluchovým postižením

Sociální rehabilitace je soubor specifických činností směřujících k dosažení samostatnosti, nezávislosti a soběstačnosti osob, a to rozvojem jejich specifických schopností a dovedností, posilováním návyků a nácvikem výkonu běžných, pro samostatný život nezbytných činností alternativním způsobem využívajícím zachovaných schopností, potenciálů a kompetencí. Sociální rehabilitace se poskytuje formou terénních a ambulantních služeb.

Základní činnosti (a, b, c, d) při poskytování sociální rehabilitace OUN zajišťuje v rozsahu těchto úkonů:

**a)** nácvik dovedností pro zvládnutí péče o vlastní osobu, soběstačnosti a dalších činností vedoucích k sociálnímu začleňování:

- nácvik obsluhy běžných zařízení a spotřebičů;
- nácvik péče o domácnost, například péče o oděvy, úklid, drobné údržbářské práce, chod kuchyně, nakupování;
- nácvik péče o děti nebo další členy domácnosti;
- nácvik samostatného pohybu včetně orientace ve vnitřním i venkovním prostoru;
- nácvik dovedností potřebných k úředním úkonům, například vlastnoručního podpisu;

**b)** zprostředkování kontaktu se společenským prostředím:

- doprovázení dospělých do školy, školského zařízení, zaměstnání, k lékaři, na zájmové aktivity a doprovázení zpět;
- nácvik schopností využívat dopravní prostředky;
- nácvik chování v různých společenských situacích;
- nácvik běžných a alternativních způsobů komunikace, kontaktu a práce s informacemi;

**c)** výchovné, vzdělávací a aktivizační činnosti:

upevňování získaných motorických, psychických a sociálních dovedností a schopností;

**d)** pomoc při uplatňování práv, oprávněných zájmů a při obstarávání osobních záležitostí:

- podávání informací o možnostech získávání rehabilitačních a kompenzačních pomůcek;
- informační servis a zprostředkování služeb.

Služba je poskytována v případě, že osoba s těžkým sluchovým postižením potřebuje zvýšit svou samostatnost a soběstačnost při vyrovnávání se s nároky, které na ni klade každodenní život.

Sociální rehabilitace může být i navazující službou na tlumočnickou službu nebo odborné sociální poradenství, uplatňuje postupy praktického nácviku a rozvoje alternativního využití schopností osoby. Služba používá metody práce individuální i skupinové.

Časová dostupnost služby: ambulantní a terénní: pondělí, středa 8 - 12, 13 - 17  
úterý, čtvrtek 8 - 12, 13 - 16  
pátek 8 - 12

Zásadou při poskytování služby je respektování volby komunikačního systému.

Využití služby je pro klienta dobrovolné, vychází z jeho individuálních potřeb a jeho zájmu svou situaci řešit.

Služba je poskytována z hlediska problematiky sluchového postižení a jeho důsledků.

Služba má terapeuticko-preventivní charakter.

### **Odborné sociální poradenství pro osoby se sluchovým postižením**

Posláním služby je předcházet sociálnímu vyloučení osob se sluchovým postižením. Sociální služba zprostředkovává kontakt se společenským prostředím, přináší uživatelům individuální podporu při obhajobě práv a obstarávání osobních záležitostí. V obtížných životních situacích nabízí sociálně terapeutickou podporu. Odborné poradenství uživatelům pomáhá zejména v přístupu a při zpracování informací, které jsou nezbytné pro vedení plnohodnotného života.

OUN Olomouc poskytuje odborné poradenství v oblastech orientace v sociálních systémech, vzdělávání, psychologie, práva a v oblastech kompenzace ztráty sluchu a zprostředkovává případné navazující služby.

Časová dostupnost služby: ambulantní a terénní: pondělí, středa 8 - 12, 13 - 17  
úterý, čtvrtek 8 - 12, 13 - 16  
pátek 8 - 12

Zásadou při poskytování služby je respektování volby komunikačního systému.

Rovněž tak je respektována volba způsobu řešení nepříznivé situace. Rozhodnutí pro volbu způsobu řešení činí vždy uživatel na základě spolupráce se sociálním pracovníkem.

Služba je poskytována z hlediska problematiky sluchového postižení a jeho důsledků.

## 4. PRAVIDELNÉ ČINNOSTI A AKCE POŘÁDANÉ OUN

**Další aktivity, které slouží k naplňování poslání OUN Olomouc procházejí napříč zbylými dvěma pilíři:**

- letní dětský tábor pro děti se sluchovým postižením;
- pravidelné besedy pro členy i širokou veřejnost;
- kurzy znakového jazyka pro zájemce z řad široké veřejnosti;
- výpůjčky místností pro pořádání vzdělávacích akcí jiných organizací;
- občerstvení v internetové kavárně pro návštěvníky OUN Olomouc.

Vytvořením Multifunkčního vzdělávacího centra pro osoby se sluchovým postižením centra bylo umožněno rozšířit a zkvalitnit stávající poskytované služby pro osoby se sluchovým postižením. V nových prostorách našlo zázemí pro svou činnost i několik neziskových organizací. Příjemného prostředí učeben využívají i organizace zaměřené na vzdělávání intaktních osob, a tímto vzájemným kontaktem odlišných jazykových kultur stále dochází k naplnění jednoho z očekávaných dopadů projektu, a to zlepšení sociální integrace osob se sluchovým postižením do většinové společnosti.

- pořádání kurzů znakového jazyka ve třech stupních pokročilosti s možností získání osvědčení s celostátní platností pravidelně po dvou vyučovacích hodinách;
- pravidelná páteční setkávání, besedy a přednášky pro osoby se sluchovým postižením a jejich přátele;
- telekomunikační poradenství pro klienty se sluchovým postižením;
- přehled o prodeji kompenzačních a komunikačních pomůcek pro osoby se sluchovým postižením podle vyhlášky MPSV ČR č.182/1991 Sb.
- OUN Olomouc je členem sociální sekce a olomoucké sekce UNO;
- OUN Olomouc je řádným členem UNO (Unie neziskových organizací Olomouckého kraje) a ČMJN (Českomoravské jednoty neslyšících);
- OUN Olomouc je zapojena do komunitního plánování na území města Olomouce;
- OUN Olomouc má zabezpečené tlumočení ZJ přímo na Krajském úřadu Olomouckého kraje v oddělení sociálních služeb;
- OUN Olomouc se i v roce 2014 dobrovolně zapojila do projektu „Benchmarking poskytovatelů sociálních služeb v Olomouckém kraji“;
- OUN je zapojena v střednědobém plánování rozvoje sociálních služeb v Olomouckém kraji;
- OUN Olomouc se podílí na projektu Statutárního města Olomouce "Bezbariérová Olomouc" na odstraňování bariér pro osoby se zdravotním postižením ve městě Olomouci.

## Akce a přednášky konané v roce 2014

| Datum           | Akce za rok 2014   |
|-----------------|--|
| 16.1.           | Aktuality v sociální oblasti   |
| 23.1.           | Rekondiční cvičení   |
| 13.2.           | Toulavé boty aneb poznáváme kraj Pánů z Růže                           |
| 15.2.           | Valentýnské odpoledne  |
| 20.2.           | Rekondiční cvičení   |
| 24.2.           | Rozvážně a bezpečně aneb silniční provoz (Centrum Semafor)             |
| 27.2.           | Aktuality – Beseda o novinách  |
| 10.3.           | Ne smrti na silnici (Centrum Semafor)                                  |
| 13.3.           | Operátorské služby pro neslyšící - prezentace firmy O2                 |
| 20.3.           | Cvičení paměti   |
| 26.3.           | Dóm Sv. Václava - prohlídka a výstup na věž                            |
| 10.4.           | Velikonoční tvoření  |
| 17.4.           | Rekondiční cvičení   |
| 19.4.           | Mezinárodní turnaj v kartách viz nástěnka v OUN                        |
| 24.4.           | Cvičení paměti   |
| 8.5.            | Koloběžkiáda pro veřejnost – pořádá organizace „Dobré místo pro život“ |
| 15.5.           | Den matek  |
| 22.5.           | Cvičení paměti   |
| 5.6.            | Den dětí   |
| 19.6.           | Cvičení paměti   |
| 12.9.           | Cvičení paměti   |
| 20.9.           | Mezinárodní den neslyšících  |
| 26.9.           | Volná beseda   |
| 3.10.           | Cvičení paměti   |
| 10.10.          | Podzimní tvoření   |
| 31.10.          | Halloween  |
| 14.11.          | Vánoční tvoření  |
| 21.11.          | Cvičení paměti   |
| 25.11.          | Exkurze do svíčkárny RODAS   |
| 28.11.          | Přednáška a ukázka z hasičského sboru                                  |
| 6.12.           | Mikuláš  |
| 17.12.          | Prohlídka a přednáška na radnici – organizační schéma, řízení, zákon   |
| 20.12.          | Vánoční bowling + posezení   |
| <b>Pobytové</b> |  |
| 3. - 5.7.       | Zájezd Orlí hnízdo – zájezd zajistila Plzeňská unie neslyšících        |
| 10.-17.8.       | Sportovní tábor pro děti a mládež v Protivanově                        |



**Z akcí OUN Olomouc uskutečněných v roce 2014 vybíráme tyto:**

(všechny akce probíhaly ve znakovém jazyce nebo byly do znakového jazyka tlumočeny)

**PRAVIDELNÉ PŘEDNÁŠKY „CVIČENÍ PAMĚTI“**, kde si neslyšící formou různých her a úkolů procvičovali paměť, prostorovou orientaci a soustředění.



**LETNÍ SPOROVNÍ TÁBOR** pro děti a mládež se sluchovým postižením v termínu od **10.8. - 17. 8. 2014** v Protivanově. Program sportovního tábora byl zaměřen na cyklistiku, sportovní hry, turistiku a jiné pohybové aktivity.



**PODZIMNÍ TVOŘENÍ dne 10. 10. 2014**





**PŘEDNÁŠKA A UKÁZKA ZÁSAHU HASIČŮ dne 28. 11. 2014.** Hasiči z Hasičského záchranného sboru Olomouckého kraje předvedli ukázkou zásahového cvičení v případě vzniku požáru. Upozornili na číslo tísňového volání pro neslyšící osoby v olomouckém kraji.



**MIKULÁŠSKÁ BESÍDKA dne 6. 12. 2014**

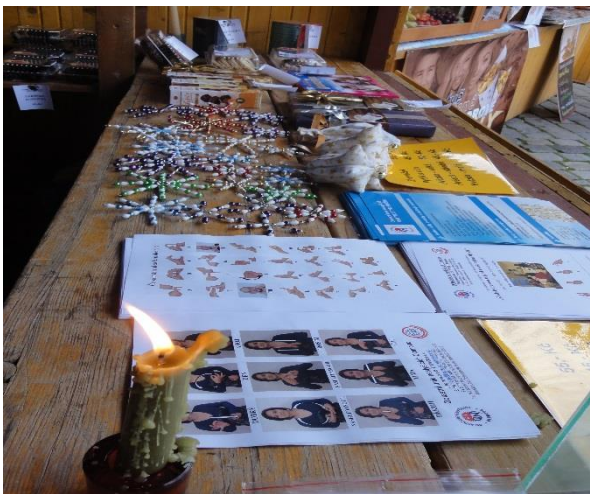


**VÁNOČNÍ TVOŘENÍ dne 14. 11. 2014**





## VÁNOČNÍ STÁNEK dne 26. 11. 2014



## 5. ÚDAJE O HOSPODAŘENÍ ZA ROK 2014

Poskytování sociálních služeb bylo v roce 2014 zajištěno díky dotacím MPSV ČR, Statutárního města Olomouce a Olomouckého kraje.

Služba sociální rehabilitace byla spolufinancována Evropským sociálním fondem a státním rozpočtem České republiky v rámci projektu „Vybrané služby sociální prevence v Olomouckém kraji“, reg.č.: CZ.1.04/3.1.00/05.00064.

Kulturní akce a volnočasové aktivity pro děti a mládež byly pořádány a zajištěny díky dotacím z Olomouckého kraje a Statutárního města Olomouce.

### Výnosy za období 1. 1. 2014 - 31. 12. 2014

|  |                     |
|--|---------------------|
| <b>Dotace MPSV (registrované služby dle zák. 108/2006 Sb.)</b>               | <b>746 000,00</b>   |
| <b>Dotace Statutární město Olomouc - kultura</b>                             | <b>10 000,00</b>    |
| <b>Dotace Statutární město Olomouc – tlum. služby + tel. krizová pomoc</b>   | <b>70 000,00</b>    |
| <b>Dotace Statutární město Olomouc – volnočasové aktivity mládeže</b>        | <b>15 000,00</b>    |
| <b>Dotace Statutární město Olomouc- soc. poradenství, soc. aktiv. služby</b> | <b>280 000,00</b>   |
| <b>Dotace Statutární město Olomouc – zpravodaj INFO</b>                      | <b>2 500,00</b>     |
| <b>Dotace OLK (sociální začleňování)</b>                                     | <b>72 700,00</b>    |
| <b>Dotace OLK- „Tábor“</b>   | <b>25 000,00</b>    |
| <b>Dotace OLK- sociální rehabilitace (veřejná zakázka)</b>                   | <b>686 096,00</b>   |
| <b>Dotace z Úřadu vlády ČR</b>   | <b>0,00</b>         |
| <b>Dotace MK (výstava fotografií sluchově postižených)</b>                   | <b>0,00</b>         |
| <b>Dotace MZ (přednášky, kurzy, pobytové akce)</b>                           | <b>0,00</b>         |
| <b>Přijaté příspěvky</b>   | <b>6150,00</b>      |
| <b>Tržby z prodeje zboží a služeb</b>  | <b>771089,31</b>    |
| <b>Ostatní výnosy</b>  | <b>465 928,00</b>   |
| <b>CELKEM</b>  | <b>3 150 465,31</b> |



## Náklady za období 1. 1. 2014 - 31. 12. 2014

|                                   |                     |
|-----------------------------------|---------------------|
| <b>Mzdové náklady</b>             | <b>1 454 947,00</b> |
| <b>Zákonné sociální pojištění</b> | <b>431 405,00</b>   |
| <b>Ostatní náklady</b>            | <b>12 961,00</b>    |
| <b>Spotřeba materiálu</b>         | <b>86 906,00</b>    |
| <b>Energie</b>                    | <b>232 032,00</b>   |
| <b>Zboží</b>                      | <b>63 615,00</b>    |
| <b>Opravy a udržování</b>         | <b>18 138,50</b>    |
| <b>Poskytnuté příspěvky</b>       | <b>167,00</b>       |
| <b>Jiné ostatní náklady</b>       | <b>1 527,00</b>     |
| <b>Cestovné</b>                   | <b>4 471,00</b>     |
| <b>Ostatní služby</b>             | <b>292 398,50</b>   |
| <b>CELKEM</b>                     | <b>2 605 176,50</b> |

## 6. SPOLUPRÁCE, PODĚKOVÁNÍ A UZNÁNÍ INSTITUCÍM A SPONZORŮM

OUN pravidelně spolupracuje s organizacemi, mezi které patří:

**Olomoucký kraj** – Střednědobý plán rozvoje sociálních služeb je důležitým strategickým dokumentem, na jehož tvorbě, ale také naplňování se podílí pověřený pracovník.

**Magistrát Města Olomouce** – spolupracujeme na projektu Bezbariérová Olomouc a Komunitním plánování sociálních služeb, kde přispíváme odbornou znalostí a zkušeností pověřených pracovníků.

**Dobré místo pro život** – proběhl 2. ročník akce nazvané Koloběžkiáda, jehož výtěžek byl poskytnut jako příspěvek na realizaci tábora pro děti se sluchovým postižením. Každým rokem se aktivně zúčastňujeme na akci Handicap Rally – integračním dnu pro rodiny s dětmi společně s osobami se zdravotním postižením. V listopadu jsme se podíleli na prodejním vánočním stánku Dobrého místa pro život.

**Fakulta tělesné kultury UP v Olomouci, katedra Aplikovaných pohybových aktivit** – v rámci volnočasových aktivit a sportovního tábora pro neslyšící děti pomáhají studenti katedry při realizaci těchto činností.

**Pedagogická fakulta** – poskytujeme odbornou praxi studentům sociálních, pedagogických, speciálně-pedagogických oborů.

- ✓ Ministerstvo práce a sociálních věcí ČR
- ✓ Olomoucký kraj
- ✓ Statutární město Olomouc
- ✓ Úřad práce Olomouc
- ✓ Univerzita Palackého v Olomouci

**Děkujeme také našim sponzorům a donátorům:**

- ✓ Dobré místo pro život o.s. - za spolupráci a finanční podporu
- ✓ ČT Praha - zveřejňování aktivit OUN