



VÝROČNÍ ZPRÁVA

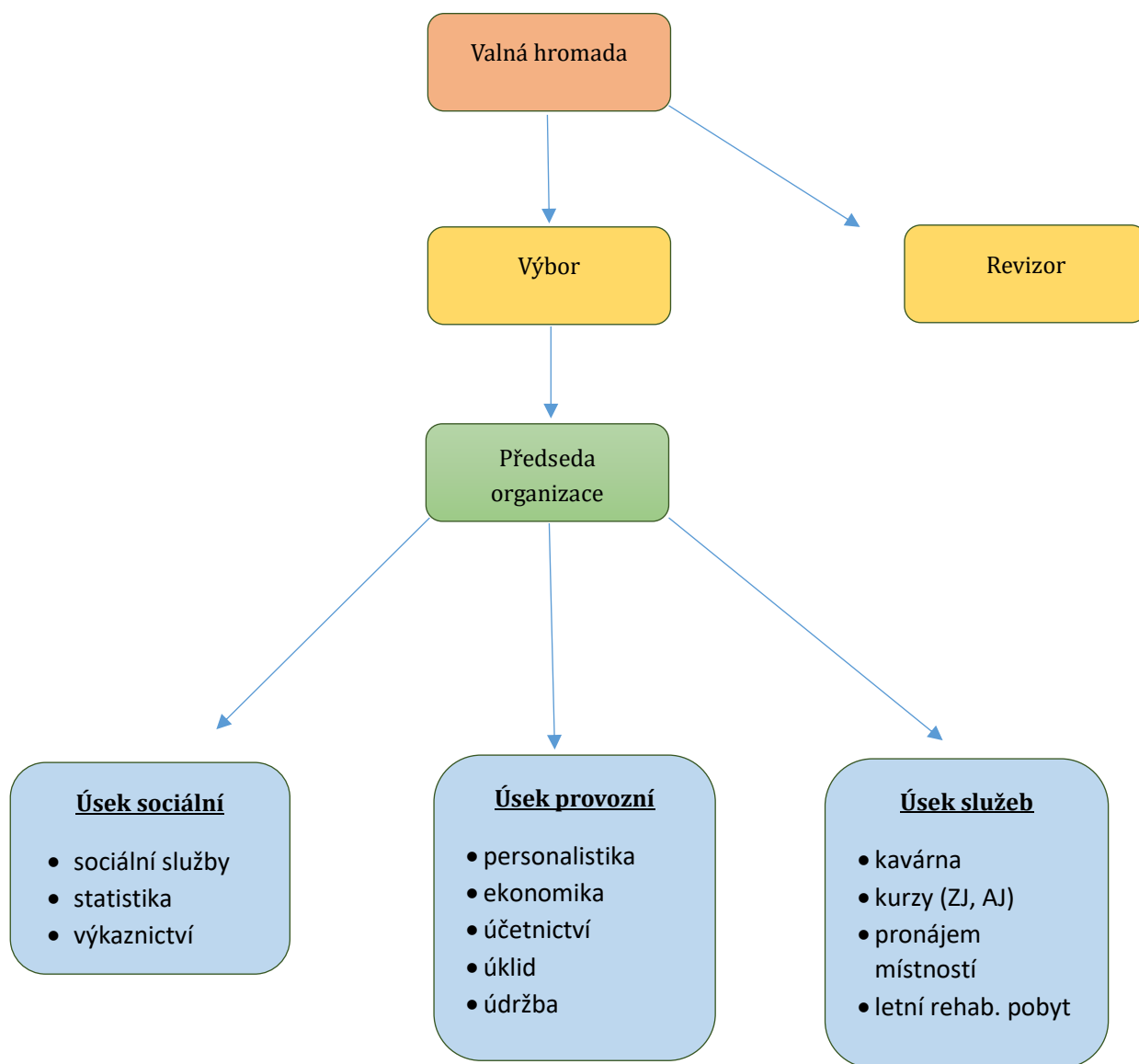
2016



Obsah

Organizační struktura OUN Olomouc	3
Personální obsazení	4
Historie OUN	5
Poslání a cíle	6
Sociální služby	8
Tlumočnická služba pro osoby se sluchovým postižením.....	8
Telefonická krizová a SMS pomoc	9
Sociálně aktivizační služba pro osoby se sluchovým postižením	10
Sociální rehabilitace pro osoby se sluchovým postižením	11
Odborné sociální poradenství pro osoby se sluchovým postižením	13
Pravidelné činnosti a akce pořádané OUN.....	14
Statistika služby v roce 2016	15
Akce a přednášky konané v roce 2016.....	16
Údaje o hospodaření za rok 2016	20
Spolupráce, poděkování a uznání institucím a sponzorům	21

Organizační struktura OUN Olomouc



Personální obsazení

Výbor OUN

Předseda	Pavel Pastrnek
Místopředseda	Petr Kučera
Člen výboru	Lenka Látalová
Revizní komise:	Tomáš Šudřich

Vedoucí organizace:

Vedoucí organizace	Pavel Pastrnek
--------------------	----------------

Sociální služby:

Sociální pracovník, tlumočnick do června	Mgr. Magdaléna Flodrová
Sociální pracovník, tlumočnick od června	Mgr. Erik Kovařík
Sociální pracovník, tlumočnick	Bc. Jana Grohmannová
Pracovník v sociálních službách	Pavel Pastrnek
Rozvoj komunikace	Mgr. Naďa Veselá

Projektování a personální práce:

Projektový a personální manažer	Bc. Petr Šafránek
---------------------------------	-------------------

Internetová kavárna, výpůjčky místností:

Administrativní pracovník, pracovník kavárny, majetková správa	Mgr. Martin Chupík
Administrativní pracovník, pracovník kavárny	Martina Pastrnková

Provoz:

Pracovník údržby	Josef Pastrnek
Pracovník úklidu od 1.7.	Pavlna Šudřichová

Kurzy ZJ:

Lektor ZJ	Mgr. Svatava Panská
Lektor ZJ	Mgr. Martin Chupík
Lektor ZJ	Alena Cigánková
Lektor ZJ	Jana Quittová
Lektor ZJ	Radek Quitt
Lektor ZJ	Mgr. et BcA. Pavel Kučera, Ph.D.

Historie OUN

25. 11. 1950 - první písemný záznam o 1. výborové schůzi Organizace neslyšících v Olomouci. Proto den 25. 11. se slaví jako den vzniku organizace neslyšících v Olomouci.

Dlouhou dobu se hledala místnost či klubovna, kde by se mohli neslyšící scházet. Až zásluhou Ing. Procházky byla pro neslyšící zapůjčena 1 místnost v 1. patře od KDU-ČSL na Tř. 1. máje. Po čase nám byly městem nabídnuty některé nebytové prostory. Po dlouhém zvažování jsme si vybrali jesle na Jungmannově ulici a v roce 1995 jsme podepsali s městem nájemní smlouvu na dobu neurčitou. V té době neslyšící přešli z ZO neslyšících SNN Olomouc do nové České unie neslyšících Praha, s názvem Oblastní organizace České unie neslyšících Olomouc. ČUN Praha však byla špatnou volbou pro rozvoj zdejší organizace. Z tohoto důvodu se na členské schůzi v prosinci 1997 neslyšící rozhodli vystoupit z ČUN a založit samostatnou, nezávislou organizaci. Na základě toho byly zpracovány stanovy a dne 7. dubna 1998 byla OUN Olomouc oficiálně zaregistrována na MV ČR.

Na podzim 1998 byla vytvořena Českomoravská jednota neslyšících se sídlem v Brně, kterou jsme spoluzaložili a která v současné době zastřešuje 5 organizací.

Hned v roce 1997 jsme prošli prvním projektem z EU. Od té doby jsme zvládli mnoho projektů od nás i z Evropy. Jedním z největších projektových aktivit byla 1. etapa rekonstrukce sídla OUN a novostavby Multifunkčního vzdělávacího centra nejen pro neslyšící (MFVCN) Oblastní unie neslyšících Olomouc, první novostavby organizace neslyšících České republiky od roku 1925.

Poslání a cíle

Nestátní nezisková organizace Oblastní unie neslyšících Olomouc byla zaregistrována jako občanské sdružení na Ministerstvu vnitra ČR v roce 1998. Jejím posláním je předcházet sociálnímu vyloučení osob se sluchovým postižením, k čemuž volí následující cíle:

- ✓ obhajoba práv, potřeb a zájmů neslyšících občanů České republiky;
- ✓ účast na sociální rehabilitaci a integraci neslyšících, organizace a provádění vzdělávacích, kulturních, sportovních aj. aktivit, sloužících zájmům neslyšících;
- ✓ poskytování všech služeb neslyšícím, aby bylo dosahováno v maximální možné míře rovnocennosti neslyšících občanů s ostatní veřejností;
- ✓ iniciace a posuzování legislativních aktů, dotýkajících se neslyšících.

K zajištění naplňování svého poslání vytváří sdružení funkční úseky, do kterých přijímá zaměstnance, a to jak neslyšící, tak slyšící osoby. Tyto úseky řídí vedoucí organizace, který je současně voleným předsedou OUN Olomouc. K naplňování cílů slouží sdružení činnosti, které lze rozdělit do okruhů:

- ✓ **Sociální služby registrované dle zákona 108/2006 Sb.:** vykonávají zaměstnanci úseku soc. služeb. K této činnosti přijalo sdružení veřejný závazek.
- ✓ **Další související služby:** vykonávají zaměstnanci jednotlivých úseků: kurzy znakového jazyka akreditované MŠMT, provoz internetové kavárny, výpůjčky místností pro jiné organizace poskytující vzdělávání. Tyto související služby významnou měrou přispívají k sociální integraci osob se sluchovým postižením do majoritní společnosti, a to k integraci ve smyslu koadaptace.
- ✓ **Spolková činnost:** vychází z aktivit členské základny, je vyvíjena členy v zájmových klubech. Pro své aktivity v případě potřeby mohou členové nebo skupiny členů čerpat sociální služby dle zákona 108/2006 Sb., které jsou OUN Olomouc registrované. Sociální služby jsou členům poskytovány za stejných podmínek jako ostatním žadatelům ze stanovené cílové skupiny, tzn., fakt příslušnosti k poskytovateli není pro poskytování služeb relevantní.

Přiblížíme si zde jeden z pilířů, na kterém OUN Olomouc stojí.

Úsek sociálních služeb OUN Olomouc zabezpečuje tyto činnosti:

- ✓ poskytování registrovaných služeb dle zákona 108/2006 Sb.;
- ✓ tvorba příspěvků pro měsíčník INFO OUN Olomouc;
- ✓ spolupráce při tvorbě a vydávání výroční zprávy OUN Olomouc a ČMJN;

- ✓ konzultace k iniciaci a posuzování legislativních aktů dotýkajících se neslyšících osob;
- ✓ prodej spotřebního materiálu do sluchadel.

A které konkrétní sociální služby dle zákona č. 108/2006 Sb., to jsou?

Výběr a skladba registrovaných služeb vychází z individuálních potřeb osob se sluchovým postižením tak, aby pokrývala celé spektrum životních situací, které u této nehomogenní cílové skupiny reálně existují.

- ✓ tlumočnická služba;
- ✓ telefonická krizová pomoc;
- ✓ sociálně aktivizační služby pro seniory a osoby se zdravotním postižením;
- ✓ sociální rehabilitace;
- ✓ odborné sociální poradenství.

Cílovou skupinou pro poskytované služby jsou osoby se sluchovým postižením od 7 let.

Jedná se o služby sociální prevence, nikoliv služby sociální péče, neboť osoby neslyšící nemají z důvodu sluchového postižení nárok na příspěvek na péči.

Služby sociální prevence i služba odborného sociálního poradenství jsou pro klienta bezplatné.

Sociální služby

Tlumočnická služba pro osoby se sluchovým postižením

je poskytována jako terénní i ambulantní služba osobám neslyšícím, tzn. těm osobám s těžkým sluchovým postižením, kterým rozsah a charakter sluchového postižení neumožňuje plnohodnotně porozumět mluvené řeči sluchem. Základní činnosti (a, b) OUN zajišťuje při poskytování tlumočnických služeb v rozsahu těchto úkonů:

- a) tlumočení pomocí znakového jazyka pro sluchově postižené;
- b) pomoc při uplatňování práv, oprávněných zájmů a při obstarávání osobních záležitostí:
 - pomoc při komunikaci vedoucí k uplatňování práv a oprávněných zájmů;
 - pomoc při vyřizování běžných záležitostí.

Časová dostupnost služby:

ambulantní

po, st	8-12, 13-17 hod.
út, čt	8-12, 13-16 hod.
pá	8-12 hod.
+ Předem zveřejněné termíny skupinových aktivit	

terénní

po - pá	8 - 18 hod.
---------	-------------

Zásadou při poskytování služby je respektování volby komunikačního systému. Neslyšící osoby mají právo si svobodně vybrat a zvolit z těchto komunikačních systémů:

- ✓ český znakový jazyk;
- ✓ komunikační systémy vycházející z českého znakového jazyka:
 - znakovaná čeština;
 - prstová abeceda;
 - vizualizace mluvené češtiny;
 - písemný záznam mluvené řeči.

Služba je poskytována z hlediska problematiky sluchového postižení a jeho důsledků.

Uživatel služby má právo si vybrat tlumočnicka.

Telefonická krizová a SMS pomoc

je terénní služba poskytovaná na přechodnou dobu osobám, které se nacházejí v situaci ohrožení zdraví nebo života nebo v jiné obtížné životní situaci, kterou přechodně nemohou řešit vlastními silami.

Základní činnosti (a, b) OUN zajišťuje při poskytování telefonické krizové pomoci v rozsahu těchto úkonů:

a) telefonická krizová pomoc: krizová práce s osobou spočívající v jednorázovém nebo opakovaném telefonickém kontaktu osoby s pracovištěm telefonické krizové intervence;

b) pomoc při uplatňování práv, oprávněných zájmů a při obstarávání osobních záležitostí:

- pomoc při komunikaci vedoucí k uplatňování práv a oprávněných zájmů;
- pomoc při vyřizování běžných záležitostí.

Službu je možné využít pro neodkladné řešení problému v případech ohrožení zdraví nebo života nebo v jiné obtížné životní situaci, kterou osoba z důvodu komunikační bariéry není schopna sama řešit.

Časová dostupnost služby:

terénní

po - pá	0:00 – 8:00, 18:00 – 23:59
svátky a víkendy	0:00 – 23:59

Zásadou při poskytování služby je rychlé zprostředkování pomoci při ohrožení zdraví nebo života nebo v jiné obtížné situaci, kdy by mohl problém při odkladu jeho řešení vést ke zhoršení situace dotyčné osoby. Patří sem i objednání tlumočnické služby, pokud taková potřeba vznikne k neodkladnému řešení problému v případech ohrožení zdraví nebo života nebo v jiné obtížné životní situaci.

Služba nenahrazuje jiné formy pomoci.

Sociálně aktivizační služba pro osoby se sluchovým postižením

slouží osobám z cílové skupiny ohroženým sociálním vyloučením. Základní činnosti (a, b, c) při poskytování služeb zajišťuje OUN v rozsahu těchto úkonů:

a) zprostředkování kontaktu se společenským prostředím: zájmové, vzdělávací a volnočasové aktivity;

b) sociálně terapeutické činnosti: socioterapeutické činnosti, jejichž poskytování vede k rozvoji nebo udržení osobních a sociálních schopností a dovedností podporujících sociální začleňování osob;

c) pomoc při uplatňování práv, oprávněných zájmů a při obstarávání osobních záležitostí:

- pomoc při komunikaci vedoucí k uplatňování práv a oprávněných zájmů;
- pomoc při vyřizování běžných záležitostí.

Služba je poskytována v případě, že osoba ve svém volném čase má zájem se něco nového naučit, dozvědět. Služba je zaměřena na celkový rozvoj osobnosti prostřednictvím vzdělávacích, zájmových a volnočasových aktivit a socioterapeutických činností, a to jak skupinových, tak individuálních.

Časová dostupnost služby:

ambulantní a terénní:

po, st	8-12, 13-17 hod.
út, čt	8-12, 13-16 hod.
pá	8-12 hod.
+ Předem zveřejněné termíny skupinových aktivit	

Zásadou při poskytování služby je respektování volby komunikačního systému.

Charakteristickými znaky služby je dobrovolná účast klienta, orientace do volného času klienta, tvorba a nabídka aktivit vychází z potřeb a zájmů klienta.

Služba je poskytována z hlediska problematiky sluchového postižení a jeho důsledků.

Služba má preventivně terapeutický charakter.



Sociální rehabilitace pro osoby se sluchovým postižením

Sociální rehabilitace je soubor specifických činností směřujících k dosažení samostatnosti, nezávislosti a soběstačnosti osob, a to rozvojem jejich specifických schopností a dovedností, posilováním návyků a nácvikem výkonu běžných, pro samostatný život nezbytných činností alternativním způsobem využívajícím zachovaných schopností, potenciálů a kompetencí. Sociální rehabilitace se poskytuje formou terénních a ambulantních služeb.

Základní činnosti (a, b, c, d) při poskytování sociální rehabilitace OUN zajišťuje v rozsahu těchto úkonů:

a) nácvik dovedností pro zvládnání péče o vlastní osobu, soběstačnosti a dalších činností vedoucích k sociálnímu začleňování:

- nácvik obsluhy běžných zařízení a spotřebičů;
- nácvik péče o domácnost, například péče o oděvy, úklid, drobné údržbářské práce, chod kuchyně, nakupování;
- nácvik péče o děti nebo další členy domácnosti;
- nácvik samostatného pohybu včetně orientace ve vnitřním i venkovním prostoru;
- nácvik dovedností potřebných k úředním úkonům, například vlastnoručního podpisu;

b) zprostředkování kontaktu se společenským prostředím:

- doprovázení dospělých do školy, školského zařízení, zaměstnání, k lékaři, na zájmové aktivity a doprovázení zpět;
- nácvik schopností využívat dopravní prostředky;
- nácvik chování v různých společenských situacích;
- nácvik běžných a alternativních způsobů komunikace, kontaktu a práce s informacemi;

c) výchovné, vzdělávací a aktivizační činnosti:

upevňování získaných motorických, psychických a sociálních dovedností a schopností;

d) pomoc při uplatňování práv, oprávněných zájmů a při obstarávání osobních záležitostí:

- podávání informací o možnostech získávání rehabilitačních a kompenzačních pomůcek;
- informační servis a zprostředkování služeb.

Služba je poskytována v případě, že osoba s těžkým sluchovým postižením potřebuje zvýšit svou samostatnost a soběstačnost při vyrovnávání se s nároky, které na ni klade každodenní život.

Sociální rehabilitace může být i navazující službou na tlumočnickou službu nebo odborné sociální poradenství, uplatňuje postupy praktického nácviku a rozvoje alternativního využití schopností osoby. Služba používá metody práce individuální i skupinové.

Časová dostupnost služby:

ambulantní a terénní:

po, st	8-12, 13-17 hod.
út, čt	8-12, 13-16 hod.
pá	8-12 hod.
+ Předem zveřejněné termíny skupinových aktivit	

Zásadou při poskytování služby je respektování volby komunikačního systému.

Využití služby je pro klienta dobrovolné, vychází z jeho individuálních potřeb a jeho zájmu svou situaci řešit.

Služba je poskytována z hlediska problematiky sluchového postižení a jeho důsledků.

Služba má terapeuticko-preventivní charakter.

Odborné sociální poradenství pro osoby se sluchovým postižením

Posláním služby je předcházet sociálnímu vyloučení osob se sluchovým postižením. Sociální služba zprostředkovává kontakt se společenským prostředím, přináší uživatelům individuální podporu při obhajobě práv a obstarávání osobních záležitostí. V obtížných životních situacích nabízí sociálně terapeutickou podporu. Odborné poradenství uživatelům pomáhá zejména v přístupu a při zpracování informací, které jsou nezbytné pro vedení plnohodnotného života.

OUN Olomouc poskytuje odborné poradenství v oblastech orientace v sociálních systémech, vzdělávání, psychologie, práva a v oblastech kompenzace ztráty sluchu a zprostředkovává případné navazující služby.

Časová dostupnost služby:

ambulantní a terénní:

po, st	8-12, 13-17 hod.
út, čt	8-12, 13-16 hod.
pá	8-12 hod.
+ Předem zveřejněné termíny skupinových aktivit	

Zásadou při poskytování služby je respektování volby komunikačního systému.

Rovněž tak je respektována volba způsobu řešení nepříznivé situace. Rozhodnutí pro volbu způsobu řešení činí vždy uživatel na základě spolupráce se sociálním pracovníkem.

Služba je poskytována z hlediska problematiky sluchového postižení a jeho důsledků.

Pravidelné činnosti a akce pořádané OUN

Další aktivity, které slouží k naplňování poslání OUN Olomouc:

- letní dětský tábor pro děti se sluchovým postižením;
- pravidelná páteční setkávání, besedy a přednášky pro osoby se sluchovým postižením a jejich přátele;
- pořádání kurzů znakového jazyka pro zájemce z řad široké veřejnosti ve třech stupních pokročilosti s možností získání osvědčení s celostátní platností pravidelně po dvou vyučovacích hodinách;
- občerstvení v internetové kavárně pro návštěvníky OUN Olomouc.
- výpůjčky místností pro pořádání vzdělávacích akcí jiných organizací. Vytvořením Multifunkčního vzdělávacího centra pro osoby se sluchovým postižením centra bylo umožněno rozšířit a zkvalitnit stávající poskytované služby pro osoby se sluchovým postižením. V nových prostorách našlo zázemí pro svou činnost i několik neziskových organizací. Příjemného prostředí učeben využívají i organizace zaměřené na vzdělávání intaktních osob, a tímto vzájemným kontaktem odlišných jazykových kultur stále dochází k naplnění jednoho z očekávaných dopadů projektu, a to zlepšení sociální integrace osob se sluchovým postižením do většinové společnosti.
- přehled o prodeji kompenzačních a komunikačních pomůcek pro osoby se sluchovým postižením podle vyhlášky MPSV ČR č.182/1991 Sb.
- OUN Olomouc je řádným členem UNO (Unie neziskových organizací Olomouckého kraje) a ČMJN (Českomoravské jednoty neslyšících);
- OUN Olomouc je zapojena do komunitního plánování na území města Olomouce;
- OUN Olomouc má zabezpečené tlumočení ZJ přímo na Krajském úřadu Olomouckého kraje v oddělení sociálních služeb;
- OUN je zapojena v střednědobém plánování rozvoje sociálních služeb v Olomouckém kraji;

Statistika služby v roce 2016

	Počet klientů
Odborné poradenství	41
Sociální rehabilitace	131
Sociální aktivizace	125
Tlumočení	106
Krizová	3

	Kontakty		celkem	Intervence		celkem
	individ.	skup.		individ.	skup.	
Odborné poradenství	27		27	110		110
Sociální rehabilitace	26		26	896	267	1163
Sociální aktivizace	98		98	102	126	228
Tlumočení	233		233	368	76	444
Krizová	3		3			0

	Přímá služba hod		celkem	Cesta hod		celkem
	individ.	skup.		individ.	skup.	
Odborné poradenství	66		66			0
Sociální rehabilitace	465	85	550	42	5,5	47,5
Sociální aktivizace	79	49	128	0,25	1,5	1,75
Tlumočení	261	35	296	123	7	130
Krizová	0,6		0,6			0

Akce a přednášky konané v roce 2016

08.01.2016	Novinky v sociální oblasti 2016	17
14.01.2016	Exkurze na městské Policii	23
22.01.2016	Šachy, karty	11
05.02.2016	Přednáška "Šmejdi"	19
12.02.2016	Tvoření Valentýnek	16
15.02.2016	Muzeum - České korunovační klenoty	26
26.02.2016	Video od Policie- ve ZJ, informace o projektu Givt	16
28.02.2016	Moravský pohár v kartách	78
02.03.2016	Přednáška o důchodech	15
18.03.2016	Velikonoční tvoření	22
21.03.2016	Moravská vodárenská	14
01.04.2016	Dentální hygiena	22
14.04.2016	Přednáška- centrum Semafor	9
29.04.2016	Arteterapie -malba na hedvábí	11
06.05.2016	Přednáška- optika	19
13.05.2016	Den matek- Avon	19
20.05.2016	Úřad práce	16
28.05.2016	Karty memoriál T. Šudřicha	42
10.06.2016	Tichá linka	13
24.06.2016	Arteterapie Fimo	11
25.06.2016	Rafting Morava	17
15.07.2016	Beseda: Na co si dávat pozor během dovolené	31
06.-12.08.2016	Dětský sportovní tábor pro neslyšících	35
19.08.2016	Volná beseda-zážitky z dovolené	29
02.09.2016	Exkurze-automobil Hyundai + Pivovar Nošovice	35
09.09.2016	Volná beseda	9
17.09.2016	MDN	75
23.09.2016	Arteterapie energetické obrazy	12
14.10.2016	Prevence kriminality	20
21.10.2016	Tvoření	17
27.-30.10.2016	Víkendový rekondiční pobyt	20
04.11.2016	Arteterapie krajina suchým pastelem	16
11.11.2016	Norsko + výstava	14
25.11.2016	Finanční poradenství DeafGroup	21
02.12.2016	Mikuláš	37
09.12.2016	Přednáška o vaření	18
17.12.2016	Vánoční besídka	33

Z akcí OUN Olomouc uskutečněných v roce 2016 vybíráme tyto:

(všechny akce probíhaly ve znakovém jazyce nebo byly do znakového jazyka tlumočeny)

Exkurze na městské Policii

Dne 14. ledna 2016 proběhla přednáška a exkurze v budově Městské policie Olomouc v Kateřinské ulici. Po zajímavé přednášce a praktické ukázce výstroje strážníků, jsme si vyzkoušeli střelbu z laserové pistole či chůzi s opileckými brýlemi. Následovala prohlídka budovy a Operačního střediska s kamerovým systémem.



Dentální hygiena

V pátek 1. 4. 2016 proběhla přednáška a praktická ukázka péče o zuby. Přednášku vedla Marie Kostolánová – studentka zubního lékařství v Olomouci.



Úřad práce

V pátek 20. 5. od 16:00 hod proběhla přednáška tří pracovníků z Úřadu práce. Hovořily o chráněném pracovním místě, rekvalifikaci, podpoře při nezaměstnanosti, příspěvku na podporu zaměstnávání osob se ZP a další.



Letní sportovní tábor FIT

Pobyt FIT 2016 pořádala OUN ve spolupráci s Centrem služeb pro neslyšící a nedoslýchavé, o.p.s. ve Velkých Losinách. Na děti čekal bohatý program plný sportovních a pohybových aktivit, výletů nebo výtvarných činností. Vrátily se se spoustou zážitků a těší se na příští rok. Děkujeme všem vedoucím a dobrovolníkům.



Exkurze-automobil Hyundai + Pivovar Nošovice

V pátek 2. 9. 2016 se jelo společně autobusem na zájezd do Nošovic. Nejprve jsme navštívili automobilku Hyundai. Dozvěděli jsme se informace o výrobním procesu automobilky – LISOVNA, SVAŘOVNA, LAKOVNA, FINÁLNÍ MONTÁŽ, PŘEVODOVKÁRNA A TESTOVACÍ DRÁHA. Potom jsme se přesunuli na prohlídku pivovaru Radegast, kde jsme se mohli seznámit s historií pivovaru, varným procesem a výrobními provozy pivovaru. Kromě zážitku z prohlídky pivovaru Radegast jsme mohli

potěšit sebe nebo své blízké originálním dárkem, který se dal zakoupit v Radegastově obchodě v Návštěvnickém centru.



Arteterapie energetické obrazy

V pátek 23. 9. 2016 od 16:00 hod. proběhl třetí výtvarný kurz pod vedením lektorky Mgr. Hanky Vaňharové. Vytvářeli jsme energetické obrazy. Tvorba se všem moc povedla



Mikuláš

OUN Olomouc ve spolupráci s Centrem pro dětský sluch TamTam uspořádali v pátek 2.12. tradiční Mikulášskou besídku s programem pro děti a jejich rodiče. O zábavu se postaral veselý klaun a děti se mohly naučit písničku v českém znakovém jazyce. Tuto písničku poté všichni společně zazpívali Mikuláši a jeho družině a na závěr dostali krásnou mikulášskou nadílku.

Děkujeme Centru pro dětský sluch Tamtam za skvělou spolupráci a také za oslovení sponzorů, díky kterým dostalo každé dítě balíček.



Údaje o hospodaření za rok 2016

Výnosy za období 1. 1. 2016 – 31. 12. 2016

Dotace MPSV (registrované služby dle zák. 108/2006 Sb.)	895 700,-
Dotace Statutární město Olomouc – kultura	10 000,-
Dotace Statutární město Olomouc – tlum. služby + tel. kriz. pomoc	75 300,-
Dotace Statutární město Olomouc – volnočasové aktivity mládeže	10 000,-
Dotace Statutární město Olomouc- soc. poradenství, soc. aktiv. služby	118 700,-
Dotace Statutární město Olomouc – odstranění bariér	10 000,-
Dotace OLK - „Tábor“	20 000,-
Dotace OLK- soc. rehabilitace (veřejná zakázka)	520 000,-
Dotace MK ČR - arteterapie	22 000,-
Přijaté členské příspěvky	6 750,-
Tržby z prodeje zboží a služeb	749 128,-
Ostatní výnosy	715 992,-
CELKEM	3 153 570,-

Náklady za období 1. 1. 2016 - 31. 12. 2016

Mzdové náklady	1 601 680,-
Zákonné sociální pojištění	447 088,-
Ostatní sociální náklady	10 500,-
Spotřeba materiálu	155 219,12
Energie	189 742,-
Zboží	51 762,-
Opravy a udržování	0,-
Jiné ostatní náklady	16 617,-
Cestovné	11 648,-
Ostatní služby	478 530,-
CELKEM	2 962 786,12

Spolupráce, poděkování a uznání institucím a sponzorům

OUN pravidelně spolupracuje s organizacemi, mezi které patří:

Olomoucký kraj – Střednědobý plán rozvoje sociálních služeb je důležitým strategickým dokumentem, na jehož tvorbě, ale také naplňování se podílí pověřený pracovník.

Magistrát Města Olomouce – účastníme se komunitního plánování sociálních služeb, kde přispíváme odbornou znalostí a zkušeností pověřených pracovníků.

Dobré místo pro život – proběhl 4. ročník akce nazvané Koloběžkiáda, jehož výtěžek byl poskytnut jako příspěvek na realizaci tábora pro děti se sluchovým postižením. Každým rokem se aktivně zúčastňujeme na akci Handicap Rally – integračním dnu pro rodiny s dětmi společně s osobami se zdravotním postižením. V prosinci jsme se podíleli na prodejním vánočním stánku Dobrého místa pro život.

Fakulta tělesné kultury UP v Olomouci, katedra Aplikovaných pohybových aktivit – v rámci volnočasových aktivit a sportovního tábora pro neslyšící děti pomáhají studenti katedry při realizaci těchto činností.

Pedagogická fakulta – poskytujeme odbornou praxi studentům sociálních, pedagogických a speciálně-pedagogických oborů.

Centrum pro dětský sluch Tamtam, o.p.s. - spolupráce na realizaci Mikulášské besídky pro děti se sluchovým postižením.

Poradna NNO- pravidelně OUN poskytovala informace o novinkách a změnách v legislativě.

Ministerstvo kultury - realizace seminářů arteterapie pod vedením profesionálních lektorů/terapeutů.

Děkujeme také našim sponzorům a donátorům:

Poskytování sociálních služeb bylo v roce 2016 zajištěno díky dotacím MPSV ČR, Statutárního města Olomouce a Olomouckého kraje.

Pro rok 2016 s finanční podporou získanou v rámci projektu Olomouckého kraje „Služby sociální prevence v Olomouckém kraji“, reg. č. CZ.03.2.60/0.0/0.0/15_005/0000057 je hrazen v rámci Operačního programu Zaměstnanost z Evropského sociálního fondu a státního rozpočtu České republiky.

Jeho hlavním cílem je poskytování sociální služby sociální rehabilitace vymezené dle § 70 zákona č. 108/2006 Sb., o sociálních službách.



Evropská unie
Evropský sociální fond
Operační program Zaměstnanost



Olomoucký kraj



Úřad práce ČR



MINISTERSTVO
KULTURY



MINISTERSTVO ZDRAVOTNICTVÍ
ČESKÉ REPUBLIKY

