



Výroční zpráva 2011

Oblastní unie neslyšících Olomouc



TENTO PROJEKT JE SPOLUFINANCOVÁN EVROPSKOU UNIÍ, SROP a
STATUTÁRNÍM MĚSTEM OLOMOUC



Obsah:

1. Základní identifikační údaje organizace, struktura	3
2. Poslání a cíle OUN Olomouc	4
3. Činnost a program akcí OUN Olomouc v roce 2011	9
4. Údaje roční účetní závěrky	17
5. Poděkování a uznání sponzorům	19

Oblastní unie neslyšících Olomouc, Jungmannova 25, 772 00

Tel. 585 225 597, 585 207 528, fax 585 207 529

mobil: 774 585 225, 777 959 722; SMS: 777 854 328

E-mail: ounol@ounol.cz

www.ounol.cz

1. Základní identifikační údaje + organizační struktura

Výbor OUN:

Mgr. Ota Panský	předseda	
Pavel Pastrnek	místopředseda	
Lenka Látalová	tajemník	zaměření: děti a mládež
Stanislav Zápalka	člen výboru	
Petr Kučera	člen výboru	

Revizní komise:

Kozák Vladimír
Pochop Petr
Quittová Jana

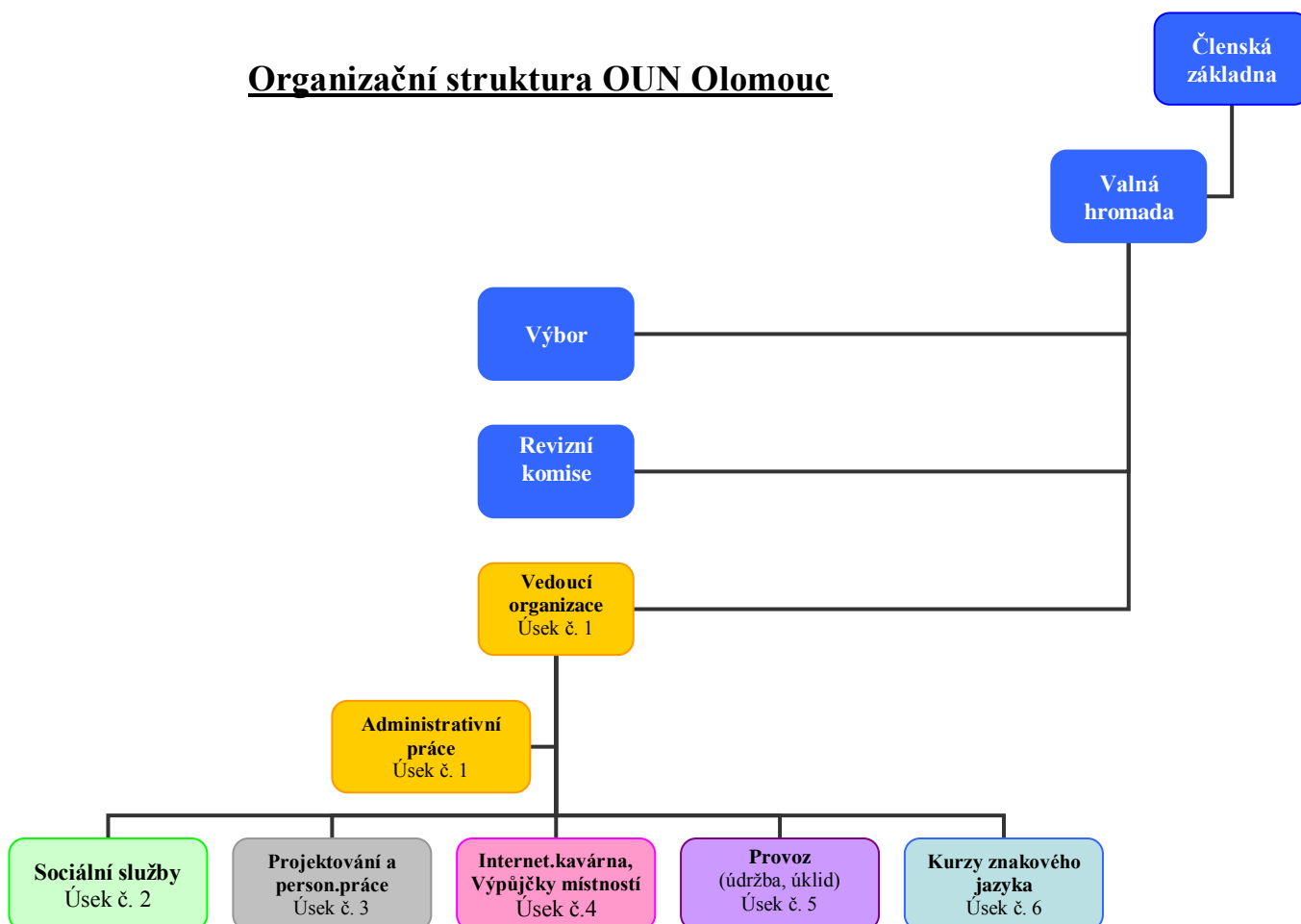
Sociální pracovníci:

Mgr. Panský Ota
Mgr. Panská Svatava

Pracovník v sociálních službách:

Menšová Jana
Pastrnek Pavel od prosince 2011

Organizační struktura OUN Olomouc



2. Poslání a cíle Oblastní unie neslyšících Olomouc

Nestátní nezisková organizace Oblastní unie neslyšících Olomouc byla zaregistrována jako občanské sdružení na Ministerstvu vnitra ČR v roce 1998. Jejím posláním je předcházet sociálnímu vyloučení osob se sluchovým postižením, k čemuž volí následující cíle:

- ✓ obhajoba práv, potřeb a zájmů neslyšících občanů České republiky;
- ✓ účast na sociální rehabilitaci a integraci neslyšících, organizace a provádění vzdělávacích, kulturních, sportovních aj. aktivit, sloužících zájmům neslyšících;
- ✓ poskytování všech služeb neslyšícím, aby bylo dosahováno v maximální možné míře rovnocennosti neslyšících občanů s ostatní veřejností;
- ✓ iniciace a posuzování legislativních aktů, dotýkajících se neslyšících.

K zajištění naplňování svého poslání vytváří sdružení funkční úseky, do kterých přijímá zaměstnance, a to jak neslyšící, tak slyšící osoby. Tyto úseky řídí vedoucí organizace, který je současně voleným předsedou OUN Olomouc. K naplňování cílů slouží sdružení činnosti, které lze rozdělit do okruhů:

- ✓ **Sociální služby registrované dle zákona 108/2006 Sb.:** vykonávají zaměstnanci úseku soc. služeb. K této činnosti přijalo sdružení veřejný závazek.
- ✓ **Další související služby:** vykonávají zaměstnanci jednotlivých úseků: kurzy znakového jazyka akreditované MŠMT, provoz internetové kavárny, výpůjčky místností pro jiné organizace poskytující vzdělávání. Tyto související služby významnou měrou přispívají k sociální integraci osob se sluchovým postižením do majoritní společnosti, a to k integraci ve smyslu koadaptace.
- ✓ **Spolková činnost:** vychází z aktivit členské základny, je vyvíjena členy v zájmových klubech. Pro své aktivity v případě potřeby mohou členové nebo skupiny členů čerpat sociální služby dle zákona 108/2006 Sb., které jsou OUN Olomouc registrované. Sociální služby jsou členům poskytovány za stejných podmínek jako ostatním žadatelům ze stanovené cílové skupiny, tzn., fakt příslušnosti k poskytovateli není pro poskytování služeb relevantní.

Přiblížíme si zde jeden z pilířů, na kterém OUN Olomouc stojí.

Úsek sociálních služeb OUN Olomouc zabezpečuje tyto činnosti:

- ✓ poskytování registrovaných služeb dle zákona 108/2006 Sb.;
- ✓ tvorba příspěvků pro měsíčník INFO OUN Olomouc;
- ✓ spolupráce při tvorbě a vydávání výroční zprávy OUN Olomouc a ČMJN;
- ✓ konzultace k iniciaci a posuzování legislativních aktů dotýkajících se neslyšících osob;
- ✓ prodej spotřebního materiálu do sluchadel.

A které konkrétní sociální služby dle zákona č. 108/2006 Sb., to jsou?

Výběr a skladba registrovaných služeb vychází z individuálních potřeb osob se sluchovým postižením tak, aby pokrývala celé spektrum životních situací, které u této nehomogenní cílové skupiny reálně existují.

- ✓ tlumočnická služba;
- ✓ telefonická krizová pomoc;
- ✓ sociálně aktivizační služby pro seniory a osoby se zdravotním postižením;
- ✓ sociální rehabilitace;
- ✓ odborné sociální poradenství.

Cílovou skupinou pro poskytované služby jsou osoby se sluchovým postižením od 7 – nad 80 let.

Jedná se o služby sociální prevence, nikoliv služby sociální péče, neboť osoby neslyšící nemají z důvodu sluchového postižení nárok na příspěvek na péči.

Služby sociální prevence i služba odborného sociálního poradenství jsou pro klienta bezplatné.

Tlumočnická služba pro osoby se sluchovým postižením

je poskytována jako terénní i ambulantní služba osobám neslyšícím, tzn. těm osobám s těžkým sluchovým postižením, kterým rozsah a charakter sluchového postižení neumožňuje plnohodnotně porozumět mluvené řeči sluchem. Základní činnosti (a, b) OUN zajišťuje při poskytování tlumočnických služeb v rozsahu těchto úkonů:

- a) tlumočení pomocí znakového jazyka pro sluchově postižené;
- b) pomoc při uplatňování práv, oprávněných zájmů a při obstarávání osobních záležitostí:
 - pomoc při komunikaci vedoucí k uplatňování práv a oprávněných zájmů;
 - pomoc při vyřizování běžných záležitostí.

Časová dostupnost služby: terénní dle objednáni: pondělí - pátek 8 - 18 hod.
ambulantní: pondělí, středa 8 - 12, 13 - 17
úterý, čtvrtek 8 - 12, 13 - 16
pátek 8 - 12

Na objednání i v jiné hodiny. Zásadou při poskytování služby je respektování volby komunikačního systému. Neslyšící osoby mají právo si svobodně vybrat a zvolit z těchto komunikačních systémů:

- ✓ český znakový jazyk;
- ✓ komunikační systémy vycházející z českého znakového jazyka:
 - znakovaná čeština;
 - prstová abeceda;
 - vizualizace mluvené češtiny;
 - písemný záznam mluvené řeči.

Služba je poskytována z hlediska problematiky sluchového postižení a jeho důsledků.

Uživatel služby má právo si vybrat tlumočnicka.

Telefonická krizová a SMS pomoc

je terénní služba poskytovaná na přechodnou dobu osobám, které se nacházejí v situaci ohrožení zdraví nebo života nebo v jiné obtížné životní situaci, kterou přechodně nemohou řešit vlastními silami.

Základní činnosti (a, b) OUN zajišťuje při poskytování telefonické krizové pomoci v rozsahu těchto úkonů:

- a) telefonická krizová pomoc: krizová práce s osobou spočívající v jednorázovém nebo opakovaném telefonickém kontaktu osoby s pracovištěm telefonické krizové intervence;
- b) pomoc při uplatňování práv, oprávněných zájmů a při obstarávání osobních záležitostí:
 - pomoc při komunikaci vedoucí k uplatňování práv a oprávněných zájmů;
 - pomoc při vyřizování běžných záležitostí.

Službu je možné využít pro neodkladné řešení problému v případech ohrožení zdraví nebo života nebo v jiné obtížné životní situaci, kterou osoba z důvodu komunikační bariéry není schopna sama řešit.

Časová dostupnost – nepřetržitě 24 hodin denně.

Zásadou při poskytování služby je rychlé zprostředkování pomoci při ohrožení zdraví nebo života nebo v jiné obtížné situaci, kdy by mohl problém při odkladu jeho řešení vést ke zhoršení situace dotyčné osoby. Patří sem i objednání tlumočnické služby, pokud taková potřeba vznikne k neodkladnému řešení problému v případech ohrožení zdraví nebo života nebo v jiné obtížné životní situaci.

Služba nenahrazuje jiné formy pomoci.

Sociálně aktivizační služba pro osoby se sluchovým postižením

slouží osobám z cílové skupiny ohroženým sociálním vyloučením. Základní činnosti (a, b, c) při poskytování služeb zajišťuje OUN v rozsahu těchto úkonů:

- a) zprostředkování kontaktu se společenským prostředím: zájmové, vzdělávací a volnočasové aktivity;
- b) sociálně terapeutické činnosti: socioterapeutické činnosti, jejichž poskytování vede k rozvoji nebo udržení osobních a sociálních schopností a dovedností podporujících sociální začleňování osob;

c) pomoc při uplatňování práv, oprávněných zájmů a při obstarávání osobních záležitostí:

- pomoc při komunikaci vedoucí k uplatňování práv a oprávněných zájmů;
- pomoc při vyřizování běžných záležitostí.

Služba je poskytována v případě, že osoba ve svém volném čase má zájem se něco nového naučit, dozvědět. Služba je zaměřena na celkový rozvoj osobnosti prostřednictvím vzdělávacích, zájmových a volnočasových aktivit a socioterapeutických činností, a to jak skupinových, tak individuálních.

Časová dostupnost služby: terénní i ambulantní:

pondělí, středa	8 - 12, 13 - 17
úterý, čtvrtek	8 - 12, 13 - 16
pátek	8 - 12

a předem zveřejněné termíny akcí.

Zásadou při poskytování služby je respektování volby komunikačního systému.

Charakteristickými znaky služby je dobrovolná účast klienta, orientace do volného času klienta, tvorba a nabídka aktivit vychází z potřeb a zájmů klienta.

Služba je poskytována z hlediska problematiky sluchového postižení a jeho důsledků.

Služba má preventivně terapeutický charakter.



**PODPORUJEME
VAŠI BUDOUCNOST**
www.esfcr.cz

Sociální rehabilitace pro osoby se sluchovým postižením

Sociální rehabilitace je soubor specifických činností směřujících k dosažení samostatnosti, nezávislosti a soběstačnosti osob, a to rozvojem jejich specifických schopností a dovedností, posilováním návyků a nácvikem výkonu běžných, pro samostatný život nezbytných činností alternativním způsobem využívajícím zachovaných schopností, potenciálů a kompetencí. Sociální rehabilitace se poskytuje formou terénních a ambulantních služeb.

Základní činnosti (a, b, c, d) při poskytování sociální rehabilitace OUN zajišťuje v rozsahu těchto úkonů:

a) nácvik dovedností pro zvládnutí péče o vlastní osobu, soběstačnosti a dalších činností vedoucích k sociálnímu začleňování:

- nácvik obsluhy běžných zařízení a spotřebičů;
- nácvik péče o domácnost, například péče o oděvy, úklid, drobné údržbářské práce, chod kuchyně, nakupování;
- nácvik péče o děti nebo další členy domácnosti;
- nácvik samostatného pohybu včetně orientace ve vnitřním i venkovním prostoru;
- nácvik dovedností potřebných k úředním úkonům, například vlastnoručního podpisu;

b) zprostředkování kontaktu se společenským prostředím:

- doprovázení dospělých do školy, školského zařízení, zaměstnání, k lékaři, na zájmové aktivity a doprovázení zpět;
- nácvik schopností využívat dopravní prostředky;
- nácvik chování v různých společenských situacích;
- nácvik běžných a alternativních způsobů komunikace, kontaktu a práce s informacemi;

c) výchovné, vzdělávací a aktivizační činnosti:

upevňování získaných motorických, psychických a sociálních dovedností a schopností;

d) pomoc při uplatňování práv, oprávněných zájmů a při obstarávání osobních záležitostí:

- podávání informací o možnostech získávání rehabilitačních a kompenzačních pomůcek;
- informační servis a zprostředkování služeb.

Služba je poskytována v případě, že osoba s těžkým sluchovým postižením potřebuje zvýšit svou samostatnost a soběstačnost při vyrovnávání se s nároky, které na ni klade každodenní život.

Sociální rehabilitace může být i navazující službou na tlumočnickou službu nebo odborné soc.poradenství, uplatňuje postupy praktického nácviku a rozvoje alternativního využití schopností osoby. Služba používá metody práce individuální i skupinové.

Časová dostupnost služby: terénní i ambulantní: pondělí, středa 8 - 12, 13 - 17
úterý, čtvrtek 8 - 12, 13 - 16
pátek 8 - 12

a předem zveřejněné termíny akcí.

Zásadou při poskytování služby je respektování volby komunikačního systému.

Využití služby je pro klienta dobrovolné, vychází z jeho individuálních potřeb a jeho zájmu svou situaci řešit.

Služba je poskytována z hlediska problematiky sluchového postižení a jeho důsledků.

Služba má terapeuticko preventivní charakter.

Odborné sociální poradenství pro osoby se sluchovým postižením

Posláním služby je předcházet sociálnímu vyloučení osob se sluchovým postižením. Sociální služba zprostředkovává kontakt se společenským prostředím, přináší uživatelům individuální podporu při obhajobě práv a obstarávání osobních záležitostí. V obtížných životních situacích nabízí sociálně terapeutickou podporu. Odborné poradenství uživatelům pomáhá zejména v přístupu a při zpracování informací, které jsou nezbytné pro vedení plnohodnotného života.

OUN Olomouc poskytuje odborné poradenství v oblastech orientace v sociálních systémech, vzdělávání, psychologie, práva a v oblastech kompenzace ztráty sluchu a zprostředkovává případné navazující služby.

Časová dostupnost služby: terénní i ambulantní: pondělí, středa 8 - 12, 13 - 17
úterý, čtvrtek 8 - 12, 13 - 16
pátek 8 - 12

Zásadou při poskytování služby je respektování volby komunikačního systému.

Rovněž tak je respektována volba způsobu řešení nepříznivé situace. Rozhodnutí pro volbu způsobu řešení činí vždy uživatel na základě spolupráce se soc.pracovníkem.

Služba je poskytována z hlediska problematiky sluchového postižení a jeho důsledků.

3. Činnost a program akcí v roce 2011

Další aktivity, které slouží k naplňování poslání OUN Olomouc procházejí napříč zbylými dvěma pilíři:

- letní dětský tábor pro děti se sluchovým postižením;
- pravidelné besedy pro členy i širokou veřejnost;
- kurzy znakového jazyka pro zájemce z řad široké veřejnosti;
- výpůjčky místností pro pořádání vzdělávacích akcí jiných organizací;
- občerstvení v internetové kavárně pro návštěvníky OUN Olomouc.

Dvě posledně uvedené činnosti jsou již čtvrtým rokem uskutečňovány díky, v ČR ojedinělému projektu, vytvoření Multifunkčního vzdělávacího centra pro osoby se sluchovým postižením.

Pro neziskovou organizaci byl projekt tohoto rozsahu velmi náročný a vyžadoval kromě mimořádného nasazení pracovníků OUN Olomouc pomoc a podporu SmOl, KÚOK, MMR, CRR, jakož i velmi vstřícné a příkladné plnění závazků ze strany dodavatelů, za což i tímto opět všem zúčastněným velmi děkujeme.

Vytvořením uvedeného centra bylo umožněno rozšířit a zkvalitnit stávající poskytované služby pro osoby se sluchovým postižením. V nových prostorách našlo zázemí pro svou činnost i několik neziskových organizací. Příjemného prostředí učeben využívají i organizace zaměřené na vzdělávání intaktních osob, a tímto vzájemným kontaktem odlišných jazykových kultur stále dochází k naplnění jednoho z očekávaných dopadů projektu, a to zlepšení sociální integrace osob se sluchovým postižením do většinové společnosti.

Otevřením Multifunkčního vzdělávacího centra pro osoby se sluchovým postižením byla uskutečněna I. etapa projektu. Závěrečná, II. etapa, pro kterou je připraven stavební projekt II. nadzemního podlaží na vybudování čtyř bytových jednotek pro osamělé neslyšící seniory, čeká zatím na svou realizaci. II. etapa je v současné době ve fázi zajišťování finančních prostředků.

Z činností v roce 2011:

- pořádání kurzů znakového jazyka ve třech stupních pokročilosti s možností získání osvědčení s celostátní platností pravidelně po dvou vyučovacích hodinách;
- pravidelné besedy (ve čtvrtek) a přednášky pro osoby se sluchovým postižením a jejich přátele;
- telekomunikační poradenství pro klienty se sluchovým postižením;
- přehled o prodeji, půjčování kompenzačních a komunikačních pomůcek pro osoby se sluchovým postižením podle vyhlášky MPSV ČR č.182/1991 Sb.
- OUN Olomouc je členem sociální sekce a olomoucké sekce UNO;
- OUN Olomouc je řádným členem UNO (Unie neziskových organizací Olomouckého kraje) a ČMJN (Českomoravské jednoty neslyšících);
- OUN Olomouc je zapojena do komunitního plánování na území města Olomouce;
- OUN Olomouc má zabezpečené tlumočení ZJ přímo na Krajském úřadu Olomouckého kraje v oddělení sociálních služeb;
- OUN Olomouc se i v roce 2011 dobrovolně zapojila do projektu „Benchmarking poskytovatelů sociálních služeb v Olomouckém kraji“;
- OUN je zapojena v střednědobém plánování rozvoje sociálních služeb v Olomouckém kraji;
- OUN Olomouc se podílí na projektu Statutárního města Olomouce "Bezbariérová Olomouc" na odstraňování bariér pro osoby se zdravotním postižením ve městě Olomouci;
- OUN Olomouc podávala informace o naší organizaci a akcích do časopisu pro neslyšící „GONG“ a do teletextu ČT pro osoby se zdravotním postižením.

Vybíráme z programu akce OUN Olomouc uskutečněné v roce 2011 (všechny akce probíhaly ve znakovém jazyce nebo byly do znakového jazyka tlumočeny):

Únor:

Maškarní karneval



Ve středu 16. 2. 2011 v OUN měla odpoledne proběhnout přednáška o projektu EU vzdělávání neslyšících v oblasti redakční práce, fungování NNO a prosazování zájmů neslyšících. Pro nedostatek zájmu paní Sichrová z FRPSP Praha v OUN proto provedla jen konzultace s přítomnými neslyšícími a do OUN byla předána prezentace této vzdělávací nabídky (power point).

Březen:

Demonstrace sociální reforma v Praze



V pátek 4. března 2011 od 16,00 hodin byla v zasedacím velkém sále MFCN uspořádána **Valná hromada (výroční schůze) OUN Olomouc. Součástí VH OUN bylo seznámení s aktuální situací OUN, s plánováním aktivit OUN v dalším období.**

Duben:

Beseda pana Oldřicha Novotného s neslyšícími byla jako každý rok v dubnu věnována **na téma silničního provozu.**

Květen:

5. 5. 2011 Proběhla **Valná hromada OUN Olomouc.** Po té byla oslava **svátku matek.**



6. 5. 2011 Odborný seminář s mezinárodní účastí v Technickém muzeu v Brně: „**Dostupnost komunikačních technologií pro osoby se sluchovým postižením**“.

Za OUN Olomouc byli přítomni Mgr. Panský Ota a Bc. Chupík Martin. OUN Olomouc i ostatní organizace ČMJN měly v předsálí konferenčního sálu vlastní prezenci svých sociálních služeb a aktivit. Různé tiskoviny, materiály byly k dispozici návštěvníkům. O polední přestávce někteří účastníci využili možnost prohlídky technického muzea s tlumočením. Seminář měl vynikající odbornou úroveň a atmosféru.

7. 5. 2011 **Demonstrace za zachování průkazů ZTP v Praze**



Červen:

Na začátek **dětského dne OUN dne 2.6.2011** předvedli před školou pro SP děti své umění in line bruslaři Freestyle Skating klubu OL. Po ukázce in line bruslení byl připraven program, hry a soutěže pro děti za ZŠ pro SP děti. a poté pokračoval pro děti našich členů na zahradě OUN Olomouc. Program vymyslely pokročilé frekventantky KZJ. Ceny poskytl Dobré místo pro život.



28. června Zahradní slavnost v OUN



Červenec:

Letní sportovní rekondiční tábor pro děti se sluchovým postižením

Od 23. 7. - 31. 7. 2011 OUN Olomouc pořádal s podporou Krajského úřadu Olomouckého kraje, v rekreačním komplexu „Losinka“ v Rapotíně u Velkých Losin, tradiční sportovní tábor (který se dělá od roku 1985) pro děti se sluchovým postižením.



Srpen:

Dne **31. srpna 2011** se v zasedacím sále OUN Olomouc uskutečnilo slavnostní závěrečné předávání ECDL certifikátů z dlouhodobého 4 měsíčního vzdělávacího kurzu “Ovládnutí PC neslyšícím uživatelem“ který byl uskutečněn v rámci projektu OP LZZ Stop komunikačním bariérám



Září:

3.9.2011 Handicap Rally Olomouc, ARCIBISKUPSKÝ PALÁC



ARCIBISKUPSKÝ PALÁC



pátek 16. září 2011: Slavnostní vernisáž výstavy neslyšícího malíře, Antonína Kovaříka v Brodce u Prostějova



V sobotu dne 24. 9. 2011 proběhly oslavy Mezinárodního dne neslyšících, které pořádala organizace ASNEP. Téma bylo: „Neslyšící mezi vámi.“



Říjen

10.10. dopoledne byl školící bus v ZŠ pro SP děti v Olomouci. Snímek: Neslyšící účastníci odpoledne na Horním náměstí u školícího autobusu. V přízemí výstavka kompenzačních potřeb. V 1. patře busu byla přednáška: **Telekomunikační centrum neslyšících www.tken.cz a asistenční služba pro neslyšící Telefónica Czech Republic a.s.** Po skončení byla jízda autobusem do OUN Olomouc.



Listopad

3 akreditované přednášky **na téma rodinné finance** od nedoslýchavého P. Nováka z Ústí n.L.



Prosinec

Ve čtvrtek 15. prosince předvánoční posezení a výroba vlastní vánoční výzdoby!
Tuto aktivitu vedla neslyšící členka Emilia Pazderová, vysvětlila postup a každý, kdo se nebál, mohl vyzkoušet dle své fantazie.



Mikulášská besídka v OUN Besídku navštívila i paní Věra Novotná (Dobré místo pro život) a přinesla dar pro děti - ovoce a čokolády.

Poskytování soc.služeb bylo v roce 2011 zajištěno díky dotacím MPSV ČR, Statutárního města Olomouce a Olomouckého kraje.

Služba soc.rehabilitace byla spolufinancována Evropským sociálním fondem a státním rozpočtem České republiky v rámci projektu „Zajištění dostupnosti vybraných sociálních služeb v Olomouckém kraji (Sociální integrace OK) reg.č.: CZ.1.04/3.1.00/05.00015.

Přednášky se zdravotní tematikou, kurzy znakového jazyka a rekondiční pobyty byly pořádány díky dotacím Ministerstva zdravotnictví ČR a Statutárního města Olomouce.

Úřad vlády ČR přispěl v rámci realizace veřejně účelných aktivit na projekt „Informační aktivity pro osoby se sluchovým postižením“, který byl společným projektem celé ČMĽN.

Kulturní akce byly pořádány díky dotacím Ministerstva kultury ČR a Statutárního města Olomouce.

Volnočasové aktivity pro děti a mládež byly zajištěny díky dotaci Statutárního města Olomouce.

Úřad práce umožnil vytvořit a financovat společensky účelné pracovní místo – pracovnice úklidu.

Olomoucký kraj rovněž přispěl na projekt „Zlepšení komunikace“, v rámci kterého byla vytvořena DVD s materiálem pro výuku znakového jazyka v docházkových kurzech.

Podrobný přehled dotací a jejich využití je součástí roční účetní závěrky.

4. ROČNÍ ÚČETNÍ UZÁVĚRKA ZA ROK 2011

Výnosy za období 1. 1. 2011 - 31. 12. 2011

Dotace MPSV (registrované služby dle zák. 108/2006 Sb.)	814 000,00
Dotace MZ (přednášky, kurzy, pobytové akce)	14 300,00
Dotace OLK- „Tábor“	25 000,00
Dotace OLK- soc. rehabilitace (veřejná zakázka)	703 133,00
Dotace z Úřadu vlády ČR	31 000,00
Dotace ÚP	20 000,00
Dotace Statutární město Olomouc - kultura	10 000,00
Dotace Statutární město Olomouc – tlum. Služby+tel.kriz.pomoc	50 000,00
Dotace Statutární město Olomouc – volnočasové aktivity mládeže	10 000,00
Dotace Statutární město Olomouc- soc. poradenství, soc. sktiv. služby	230 000,00
Dotace ČT	77 000,00
Přijaté příspěvky (Dary)	53 642,00
Členské příspěvky	7 250,00
Ostatní	124 294,00
Tržby z prodeje zboží a služeb	670 240,00
Úroky	169,89
CELKEM	2 840 028,89

Náklady za období 1. 1. 2011 - 31. 12. 2011

Mzdové náklady	1 327 746,00
Zákonné sociální pojištění	409 443,00
Ostatní sociální náklady	3 150,00
Spotřeba materiálu	124 032,00
Daně a poplatky	2 800,00
Energie	231 315,00
Zboží	6 306,00
Opravy a udržování	10 195,00
Poskytnuté příspěvky	143,00
Ostatní náklady	12 597,00
Cestovné	6 208,00
Ostatní služby	389 718,19
CELKEM	2 523 653,19

5. Poděkování a uznání institucím a sponzorům

- ✓ Ministerstvo práce a sociálních věcí ČR
- ✓ Ministerstvo zdravotnictví ČR
- ✓ Ministerstvo kultury ČR
- ✓ Úřad vlády ČR
- ✓ Olomoucký kraj
- ✓ Statutární město Olomouc
- ✓ Úřad práce Olomouc
- ✓ Univerzita Palackého Olomouc:
FTK - Katedra Aplikované tělesné výchovy

Děkujeme také našim sponzorům a donátorům:

- ✓ Dobré místo pro život o.s.
- ✓ ČT Praha



**PODPORUJEME
VAŠI BUDOUCNOST**
www.esfcr.cz

